


Dell OptiPlex 3011 AIO 擁有者手冊

管制型號: W07B
管制類型: W07B001



註、警示與警告

 註: 「註」表示可以幫助您更有效地使用電腦的重要資訊。

 警示: 「警示」表示有可能會損壞硬體或導致資料遺失，並告訴您如何避免發生此類問題。

 警告: 「警告」表示有可能會導致財產損失、人身傷害甚至死亡。

© 2013 Dell Inc. 版權所有，翻印必究。

本文所使用的商標：Dell™、DELL 徽標、Dell Precision™、Precision ON™、ExpressCharge™、Latitude™、Latitude ON™、OptiPlex™、Venue™、Vostro™ 及 Wi-Fi Catcher™ 為 Dell Inc. 的商標。Intel®、Pentium®、Xeon®、Core™、Atom™、Centrino® 及 Celeron® 為 Intel Corporation 在美國或其他國家的註冊商標或商標。AMD® 為 Advanced Micro Devices, Inc. 的註冊商標，AMD Opteron™、AMD Phenom™、AMD Sempron™、AMD Athlon™、ATI Radeon™ 及 ATI FirePro™ 為 Advanced Micro Devices, Inc. 的商標。Microsoft®、Windows®、MS-DOS®、Windows Vista®、Windows Vista 開始按鈕及 Office Outlook® 為 Microsoft Corporation 在美國及/或其他國家的商標或註冊商標。Blu-ray Disc™ 為 Blu-ray Disc Association (BDA) 所有的商標並授權予光碟及播放機使用。Bluetooth® 文字商標為 Bluetooth® SIG, Inc. 的註冊商標且 Dell Inc. 經授權使用。Wi-Fi® 為 Wireless Ethernet Compatibility Alliance, Inc. 的註冊商標。

2013 - 11

Rev. A01

目錄

1 拆裝電腦	5
拆裝電腦內部元件之前.....	5
建議的工具.....	5
關閉電腦.....	6
拆裝電腦內部元件之後.....	6
重要資訊.....	6
2 卸下和安裝元件	9
系統概觀.....	9
內部視圖.....	9
卸下腳架蓋.....	10
安裝腳架蓋.....	10
卸下 VESA 腳架.....	10
安裝 VESA 腳架.....	11
卸下後蓋.....	11
安裝後蓋.....	13
卸下光碟機.....	13
安裝光碟機.....	14
卸下控制板.....	14
安裝控制板.....	15
卸下無線區域網路 (WLAN) 卡.....	15
安裝 WLAN 卡.....	15
卸下記憶體.....	16
安裝記憶體.....	16
卸下主機板護蓋.....	17
安裝主機板護蓋.....	18
卸下幣式電池.....	18
安裝幣式電池.....	19
卸下散熱器.....	19
安裝散熱器.....	20
卸下系統風扇.....	20
安裝系統風扇.....	20
卸下處理器.....	21
安裝處理器.....	21
卸下侵入切換開關.....	21
安裝侵入切換開關.....	22
卸下喇叭.....	22
安裝喇叭.....	23

卸下列源開關.....	23
安裝列源開關.....	24
卸下列碟機.....	24
安裝列碟機.....	26
卸下列機板.....	26
主機板元件.....	30
安裝主機板.....	31
卸下列示板托架.....	31
安裝列器托架.....	34
卸下列影機.....	35
安裝列影機.....	35
卸下列序埠.....	36
安裝列序埠.....	37
3 系統設定.....	39
啟動順序.....	39
Navigation Keys.....	39
系統設定選項.....	40
Updating the BIOS	48
System and Setup Password.....	48
Assigning a System Password and Setup Password.....	49
刪除或變更現有的系統及/或設定密碼.....	49
4 診斷.....	51
增強型預啟動系統評估 (ePSA) 診斷.....	51
5 故障排除電腦.....	53
重要資訊.....	53
診斷列源 LED 燈號.....	53
啤聲代碼.....	54
錯誤訊息.....	54
6 技術規格.....	57
7 Contacting Dell.....	63


拆裝電腦

拆裝電腦內部元件之前


請遵守以下安全規範，以避免電腦受到可能的損壞，並確保您的人身安全。除非另有說明，否則本文件中的每項程序均假定已執行下列作業：


- 您已閱讀電腦隨附的安全資訊。
- 按相反的順序執行卸下程序可以裝回或安裝(當元件為單獨購買時) 元件。


 **警告:** 拆裝電腦內部元件之前，請先閱讀電腦隨附的安全資訊。如需更多安全最佳實務資訊，請參閱 Regulatory Compliance (法規遵循) 首頁：www.dell.com/regulatory_compliance

 **警告:** 許多維修僅可由獲得認可的維修技術人員來完成。您只能依照產品說明文件中的授權說明或在線上或電話服務和支援團隊的指導下，執行故障排除和簡單的維修。由未經 Dell 授權的維修造成的損壞不在保固範圍之內。請閱讀並遵循產品隨附的安全指示。

 **警告:** 為避免靜電損壞，請使用接地腕帶或經常碰觸未上漆的金屬表面(例如電腦後面的連接器)，以導去身上的靜電。

 **警告:** 處理元件和插卡時要特別小心。請勿碰觸元件或插卡上的觸點。手持插卡時，請握住插卡的邊緣或其金屬固定托架。手持處理器之類的元件時，請握住其邊緣而不要握住其插腳。

 **警告:** 拔下纜線時，請握住連接器或拉片將其拔出，而不要拉扯纜線。某些纜線的連接器帶有鎖定彈片；若要拔下此類纜線，請向內按壓鎖定彈片，然後再拔下纜線。在拔出連接器時，連接器的兩側應同時退出，以避免弄彎連接器插腳。此外，連接纜線之前，請確定兩個連接器的朝向正確並且對齊。


 **註:** 您電腦的顏色和特定元件看起來可能與本文件中所示不同。

為避免損壞電腦，請在開始拆裝電腦內部元件之前，先執行下列步驟。

1. 確定工作表面平整乾淨，以防止刮傷電腦外殼。
2. 關閉電腦(請參閱關閉電腦)。

 **警告:** 若要拔下網路纜線，請先將纜線從電腦上拔下，然後再將其從網路裝置上拔下。

3. 從電腦上拔下所有網路纜線。
4. 從電源插座上拔下電腦和所有連接裝置的電源線。
5. 拔下電腦的電源線後，請按住電源按鈕，以導去主機板上的剩餘電量。
6. 卸下機箱蓋。

 **警告:** 在觸摸電腦內部的任何元件之前，請觸摸未上漆的金屬表面(例如電腦背面的金屬)，以確保接地並導去您身上的靜電。作業過程中，應經常碰觸未上漆的金屬表面，以導去可能損壞內部元件的靜電。

建議的工具



本文件中的程序可能需要以下工具：


- 小型平頭螺絲起子
- 十字槽螺絲起子
- 小型塑膠畫線器

關閉電腦


 **警示:** 為避免遺失資料，請在關閉電腦之前儲存並關閉所有開啟的檔案，結束所有開啟的程式。

1. 關閉作業系統：

- 在 Windows 8 中：
 - * 使用觸控裝置：
 - a. 從螢幕右緣向內掃動，以開啟快速鍵功能表，然後選擇**設定**。
 - b. 選擇  然後選擇**關機**
 - * 使用滑鼠：
 - a. 將游標指向螢幕右上角，然後按一下**設定**。
 - b. 按一下  然後選擇**關機**。
- 在 Windows 7 中：

1. 按一下**開始** .
2. 按一下**關機**。

或

1. 按一下**開始** .
2. 按一下**開始**功能表右下角的箭頭 (如下所示)，然後按一下**關機**。



2. 確定電腦及連接的所有裝置均已關閉。當您將作業系統關機時，如果電腦和附接的裝置未自動關閉，請將電源按鈕按住約 6 秒以關機。

拆裝電腦內部元件之後


在完成任何更換程序後，請確定先連接所有外接式裝置、介面卡、纜線等之後，再啟動電腦。

1. 裝回機箱蓋。

 **警示:** 若要連接網路纜線，請先將網路纜線插入網路裝置，然後再將其插入電腦。

2. 將電話或網路纜線連接至電腦。
3. 將電腦和所有連接裝置連接至電源插座。
4. 開啟您的電腦。
5. 如有需要，可透過執行 Dell Diagnostics 來確認電腦是否正常作業。

重要資訊

 **註:** 請避免在多灰塵、高溫或潮濕的環境中使用觸控螢幕。



註: 溫度的突然變化可能會導致玻璃螢幕的內側表面產生水氣凝結，在短暫時間後將會消失，並不會影響正常使用。

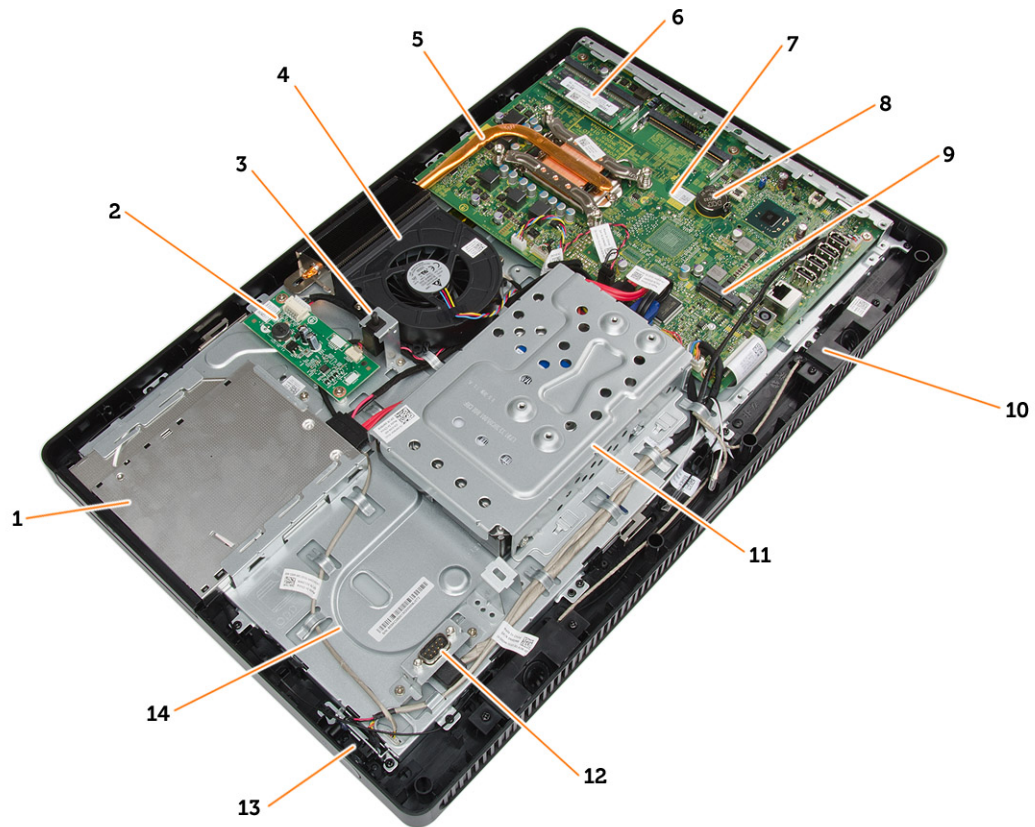
卸下和安裝元件

本節說明如何從電腦卸下或安裝元件的詳細資訊。

系統概觀

下圖為電腦在卸下後蓋後的內部視圖。圖說顯示電腦內部各元件的名稱和配置。

內部視圖

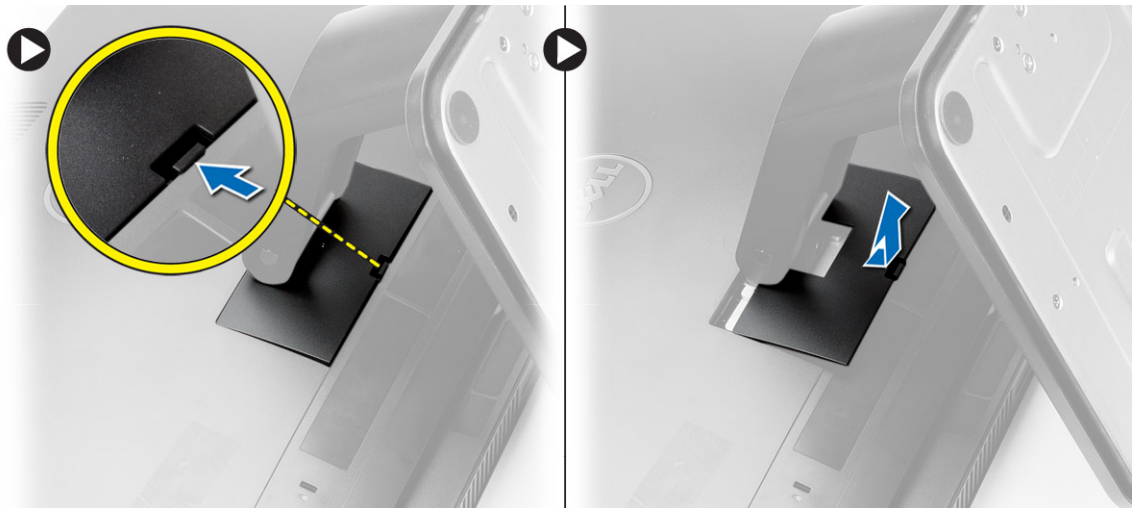


1. 光碟機
2. 控制板
3. 侵入切換開關
4. 系統風扇
5. 散熱器
6. 記憶體

7. 主機板
8. 幣式電池
9. 喇叭
10. WLAN 卡插槽
11. 硬碟機
12. 通訊埠
13. 電源開關
14. 機箱

卸下腳架蓋

1. 按照 *拆裝電腦內部元件之前* 中的程序進行操作。
2. 將電腦置於平坦表面，以顯示器側朝下。
3. 向內按壓彈片來鬆開腳架蓋，然後將它從電腦卸下。



安裝腳架蓋

1. 將腳架蓋滑入定位，然後壓下固定至電腦。
2. 按照 *拆裝電腦內部元件之後* 中的程序進行操作。

卸下 VESA 腳架

1. 按照 *拆裝電腦內部元件之前* 中的程序進行操作。
2. 卸下腳架蓋。
3. 卸下將 VESA 腳架固定至電腦的螺絲，然後將 VESA 腳架從電腦卸下。



安裝 VESA 腳架

1. 將 VESA 腳架置於電腦上。
2. 鎖緊將 VESA 腳架固定至電腦的螺絲。
3. 安裝：
 - a) 腳架蓋
4. 按照 *拆裝電腦內部元件之後* 中的程序進行操作。

卸下後蓋

1. 按照 *拆裝電腦內部元件之前* 中的程序進行操作。
2. 卸下：
 - a) 腳架蓋
 - b) VESA 腳架
3. 使用塑膠畫線器，從電腦鬆開後蓋。



4. 從電腦卸下後蓋。

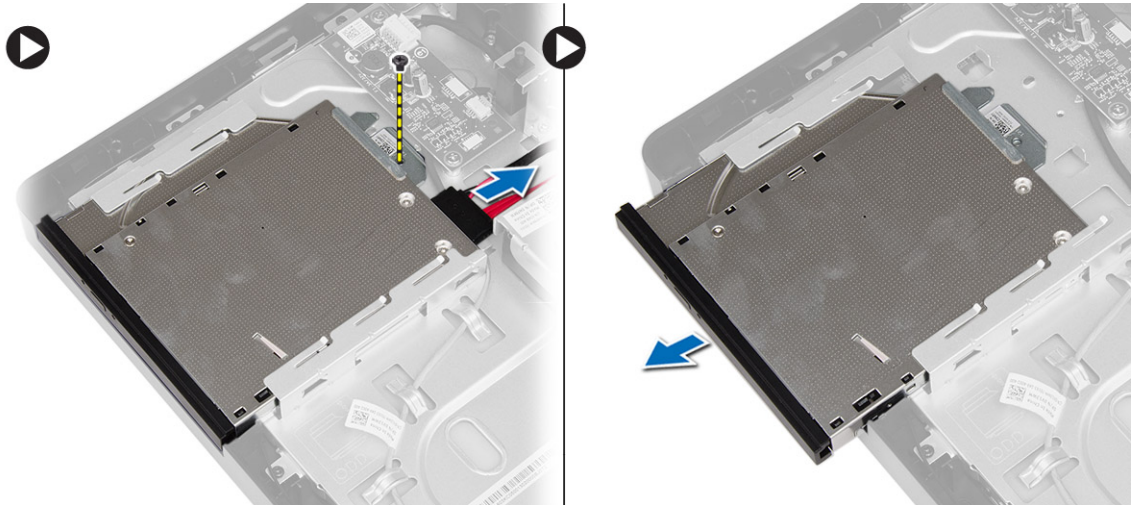


安裝後蓋

1. 將後蓋置於電腦上。
2. 壓下後蓋的邊角，將它固定至電腦。
3. 安裝：
 - a) VESA 腳架
 - b) 腳架蓋
4. 按照 *拆裝電腦內部元件之後* 中的程序進行操作。

卸下光碟機

1. 按照 *拆裝電腦內部元件之前* 中的程序進行操作。
2. 卸下：
 - a) 腳架蓋
 - b) VESA 腳架
 - c) 後蓋
3. 卸下將光碟機固定至電腦的螺絲，然後從光碟機拔下纜線。將光碟機推出電腦。



4. 卸下將托架固定至光碟機的螺絲，然後從光碟機卸下托架。



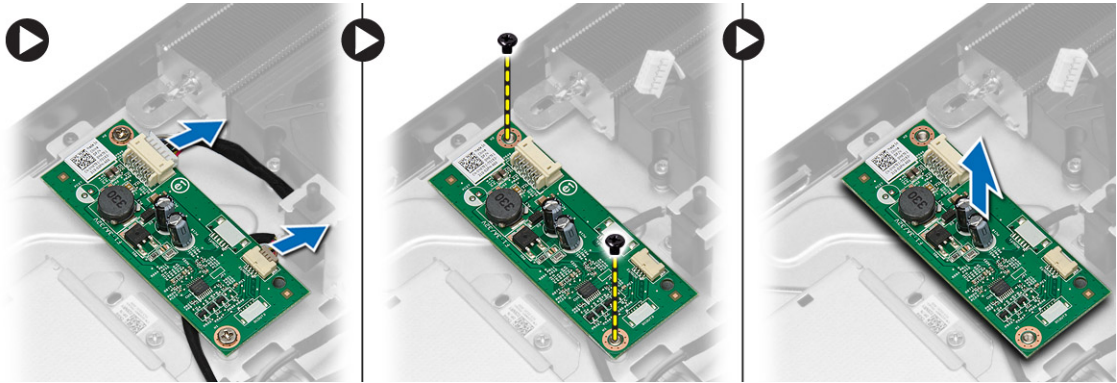
安裝光碟機

1. 將托架置於光碟機上，並鎖緊螺絲來固定它。
2. 將光碟機推入電腦，並鎖緊螺絲來固定它。
3. 將纜線連接至控制板。
4. 安裝：
 - a) 後蓋
 - b) VESA 腳架
 - c) 腳架蓋
5. 按照 *拆裝電腦內部元件之後* 中的程序進行操作。

卸下控制板

1. 按照 *拆裝電腦內部元件之前* 中的程序進行操作。
2. 卸下：

- a) 腳架蓋
 - b) VESA 腳架
 - c) 後蓋
3. 從控制板拔下纜線，然後卸下將控制板固定至電腦的螺絲。從電腦卸下控制板。

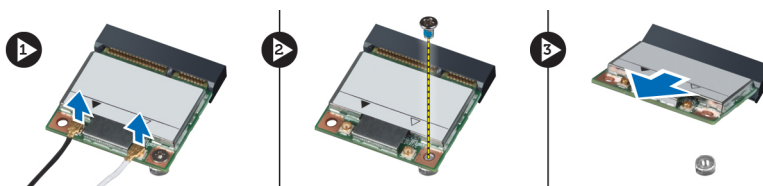


安裝控制板

1. 將控制板置於電腦上。
2. 鎖緊將控制板固定至電腦的螺絲。
3. 將纜線連接至控制板。
4. 安裝：
 - a) 後蓋
 - b) VESA 腳架
 - c) 腳架蓋
5. 按照 *拆裝電腦內部元件之後* 中的程序進行操作。

卸下無線區域網路 (WLAN) 卡

1. 按照 *拆裝電腦內部元件之前* 中的程序進行操作。
2. 卸下：
 - a) 腳架蓋
 - b) VESA 腳架
 - c) 後蓋
 - d) 主機板護蓋
3. 從 WLAN 卡拔下天線纜線。卸下將 WLAN 卡固定至主機板的螺絲。將 WLAN 卡從電腦抬起取出。



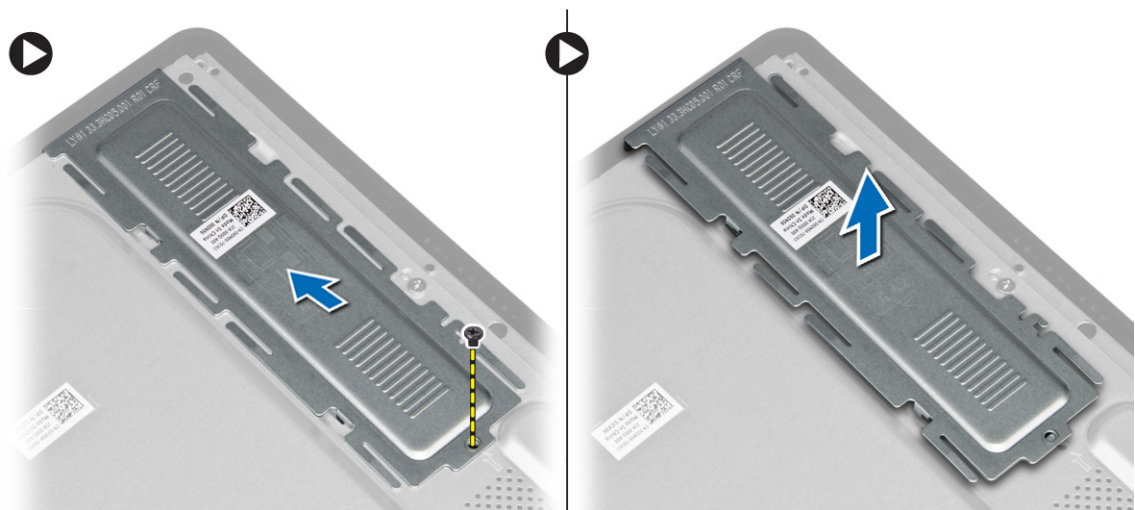
安裝 WLAN 卡

1. 將 WLAN 卡插入其插槽，然後鎖緊將它固定至主機板的螺絲。
2. 將天線纜線連接至 WLAN 卡。

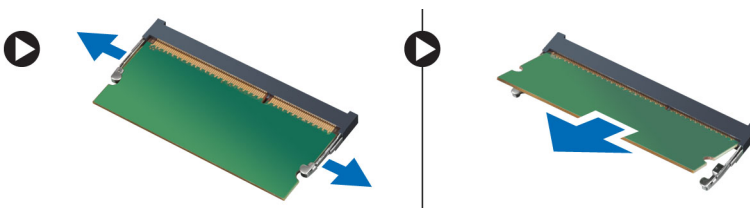
3. 安裝：
 - a) 主機板護蓋
 - b) 後蓋
 - c) VESA 腳架
 - d) 腳架蓋
4. 按照 *拆裝電腦內部元件之後* 中的程序進行操作。

卸下記憶體

1. 按照 *拆裝電腦內部元件之前* 中的程序進行操作。
2. 卸下：
 - a) 腳架蓋
 - b) VESA 腳架
 - c) 後蓋
3. 卸下將記憶體支架固定至電腦的螺絲，然後滑動來從電腦鬆開記憶體護蓋。從電腦卸下記憶體護蓋。



4. 從記憶體模組撬開固定夾，直到它彈出為止。將記憶體模組從其連接器抬起取出。



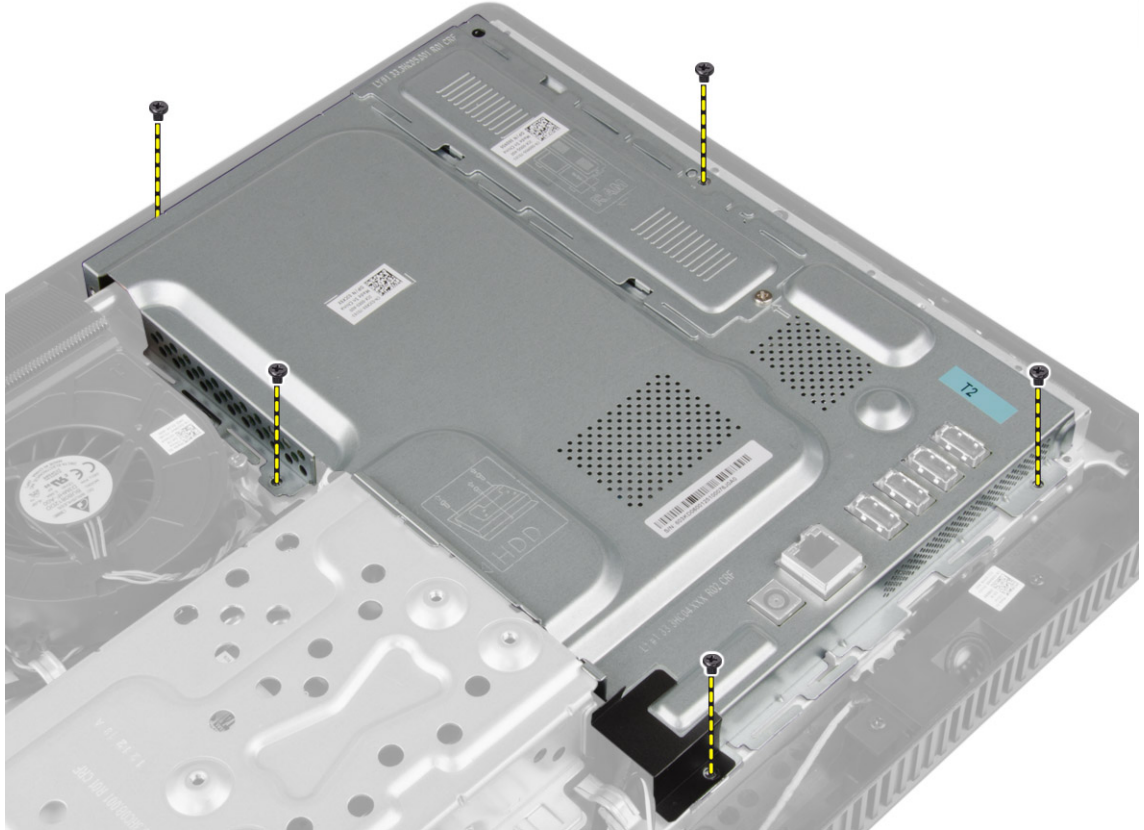
安裝記憶體

1. 將記憶體卡上的槽口與主機板連接器中的彈片對齊。
2. 壓下記憶體模組，直到釋放彈片彈簧回到定位固定好。
3. 裝回記憶體護蓋並鎖緊螺絲固定它。
4. 安裝：
 - a) 後蓋
 - b) VESA 腳架
 - c) 腳架蓋

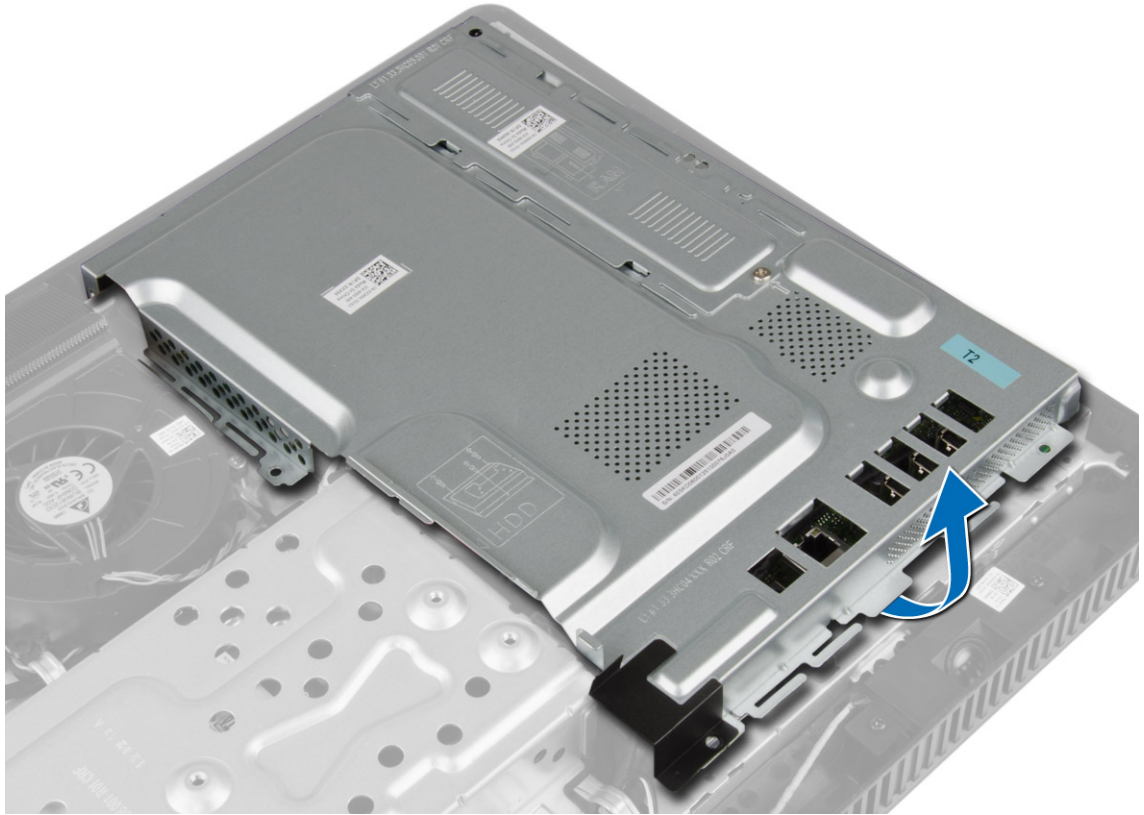
5. 按照 *拆裝電腦內部元件之後* 中的程序進行操作。

卸下主機板護蓋

1. 按照 *拆裝電腦內部元件之前* 中的程序進行操作。
2. 卸下：
 - a) 腳架蓋
 - b) VESA 腳架
 - c) 後蓋
3. 卸下將主機板護蓋固定至電腦的螺絲。



4. 抬起主機板護蓋，將它從電腦卸下。

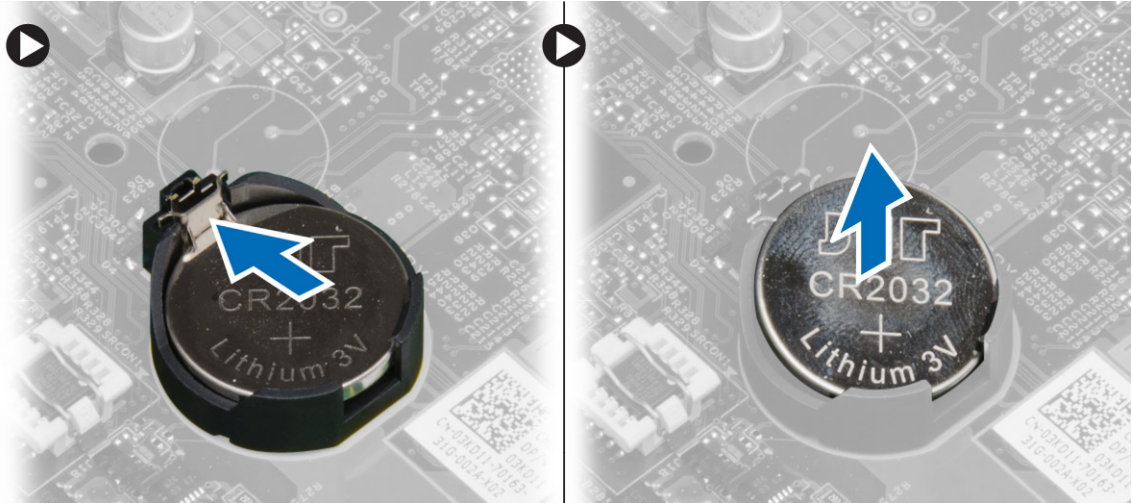


安裝主機板護蓋

1. 將主機板護蓋置於電腦上。
2. 鎖緊將主機板護蓋固定至電腦的螺絲。
3. 安裝：
 - a) 後蓋
 - b) VESA 腳架
 - c) 腳架蓋
4. 按照 *拆裝電腦內部元件之後* 中的程序進行操作。

卸下幣式電池

1. 按照 *拆裝電腦內部元件之前* 中的程序進行操作。
2. 卸下：
 - a) 腳架蓋
 - b) VESA 腳架
 - c) 後蓋
 - d) 主機板護蓋
3. 向外按下電池的釋放閂鎖，使電池從插槽彈出，然後從電腦中取出幣式電池。

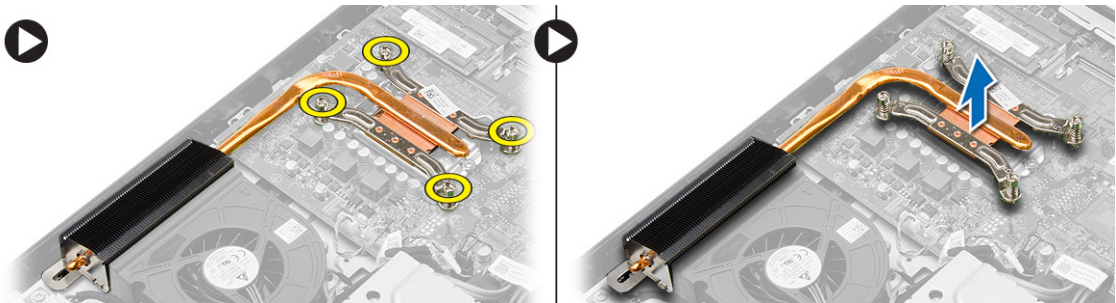


安裝幣式電池

1. 將幣式電池安裝在主機板上的插槽。
2. 將幣式電池壓下直到釋放門鎖彈簧回到定位固定好。
3. 安裝：
 - a) 主機板護蓋
 - b) 後蓋
 - c) VESA 腳架
 - d) 腳架蓋
4. 按照 *拆裝電腦內部元件之後* 中的程序進行操作。

卸下散熱器

1. 按照 *拆裝電腦內部元件之前* 中的程序進行操作。
2. 卸下：
 - a) 腳架蓋
 - b) VESA 腳架
 - c) 後蓋
 - d) 主機板護蓋
3. 卸下將散熱器固定至電腦的螺絲，並將它從電腦卸下。

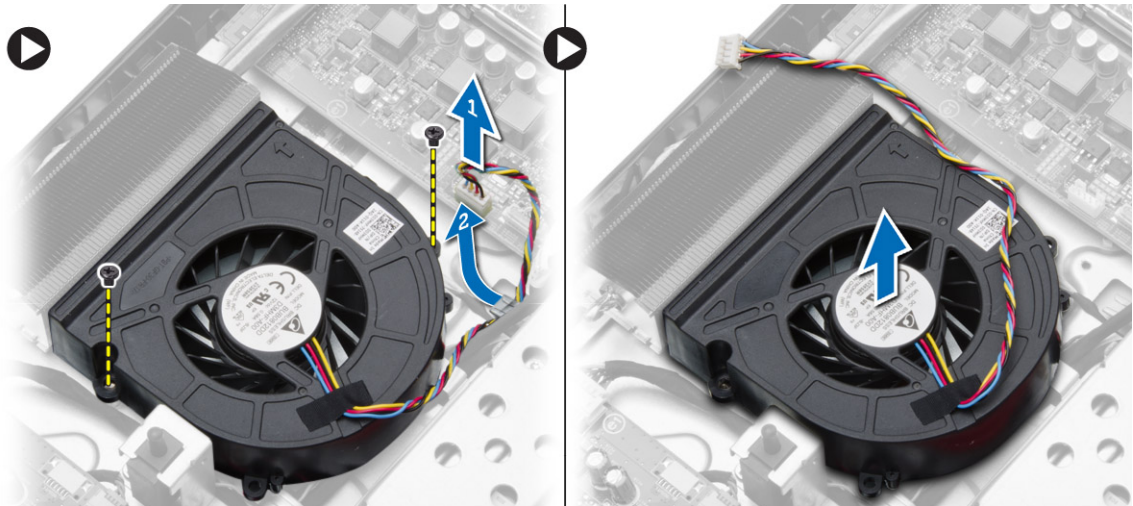


安裝散熱器

1. 將散熱器置於電腦上。
2. 鎖緊將散熱器固定至電腦的螺絲。
3. 安裝：
 - a) 主機板護蓋
 - b) 後蓋
 - c) VESA 腳架
 - d) 腳架蓋
4. 按照 *拆裝電腦內部元件之後* 中的程序進行操作。

卸下系統風扇

1. 按照 *拆裝電腦內部元件之前* 中的程序進行操作。
2. 卸下：
 - a) 腳架蓋
 - b) VESA 腳架
 - c) 後蓋
 - d) 主機板護蓋
3. 從主機板拔起並鬆開系統風扇纜線。卸下將系統風扇固定至電腦的螺絲，然後從電腦卸下它。



安裝系統風扇

1. 將系統風扇置於電腦上。
2. 將系統風扇纜線穿過電腦上的彈片，並將纜線連接至主機板。
3. 安裝：
 - a) 主機板護蓋
 - b) 後蓋
 - c) VESA 腳架
 - d) 腳架蓋
4. 按照 *拆裝電腦內部元件之後* 中的程序進行操作。

卸下處理器

1. 按照 *拆裝電腦內部元件之前* 中的程序進行操作。
2. 卸下：
 - a) 腳架蓋
 - b) VESA 腳架
 - c) 後蓋
 - d) 主機板護蓋
 - e) 散熱器
3. 壓下釋放拉桿然後向外移動，將釋放拉桿從固定它的固定掛鉤中釋放。抬起處理器護蓋，從插槽將處理器向上拔起取出。

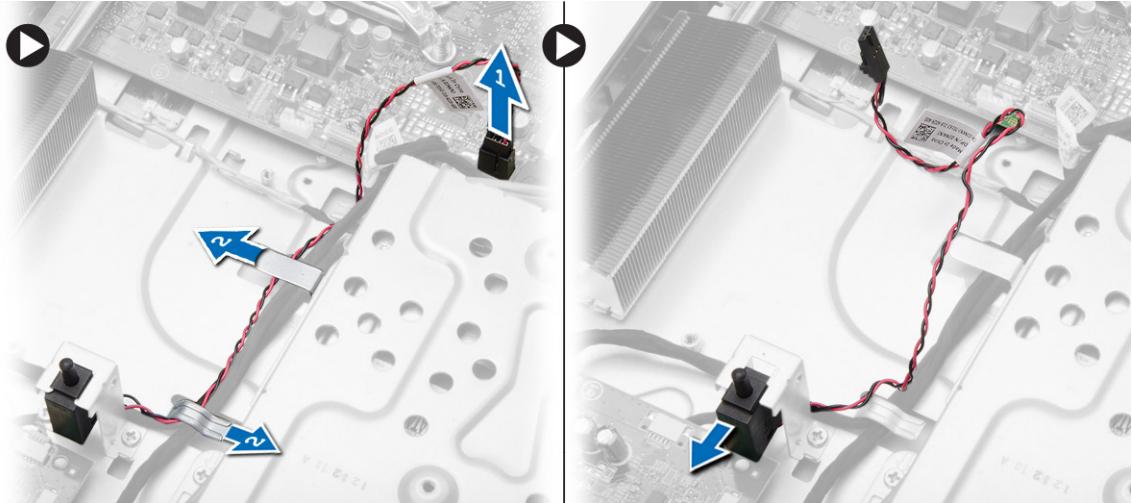


安裝處理器

1. 將處理器插入插槽。請確定處理器已正確就定位。
2. 壓下釋放拉桿，然後將它向內推動，然後以固定掛鉤固定它。
3. 安裝：
 - a) 散熱器
 - b) 主機板護蓋
 - c) 後蓋
 - d) VESA 腳架
 - e) 腳架蓋
4. 按照 *拆裝電腦內部元件之後* 中的程序進行操作。

卸下侵入切換開關

1. 按照 *拆裝電腦內部元件之前* 中的程序進行操作。
2. 卸下：
 - a) 腳架蓋
 - b) VESA 腳架
 - c) 後蓋
 - d) 主機板護蓋
 - e) 系統風扇
3. 從主機板拔下侵入切換開關纜線，並從機箱上的彈片鬆開纜線。從電腦中推出並卸下侵入切換開關。

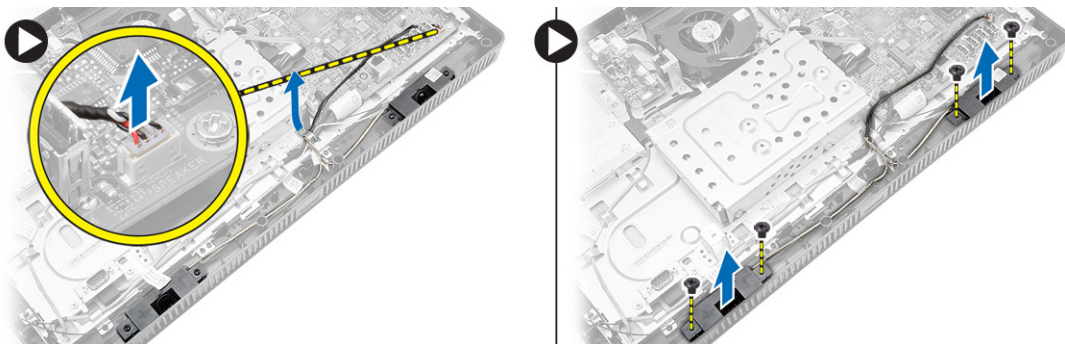


安裝侵入切換開關

1. 將侵入切換開關置於電腦上。
2. 將侵入切換開關纜線穿過電腦上的彈片，然後將纜線連接至主機板。
3. 安裝：
 - a) 系統風扇
 - b) 主機板護蓋
 - c) 後蓋
 - d) VESA 腳架
 - e) 腳架蓋
4. 按照 *拆裝電腦內部元件之後* 中的程序進行操作。

卸下喇叭

1. 按照 *拆裝電腦內部元件之前* 中的程序進行操作。
2. 卸下：
 - a) 腳架蓋
 - b) VESA 腳架
 - c) 後蓋
 - d) 主機板護蓋
3. 從主機板上拔下喇叭纜線。卸下將喇叭固定至電腦的螺絲，然後從電腦卸下喇叭。

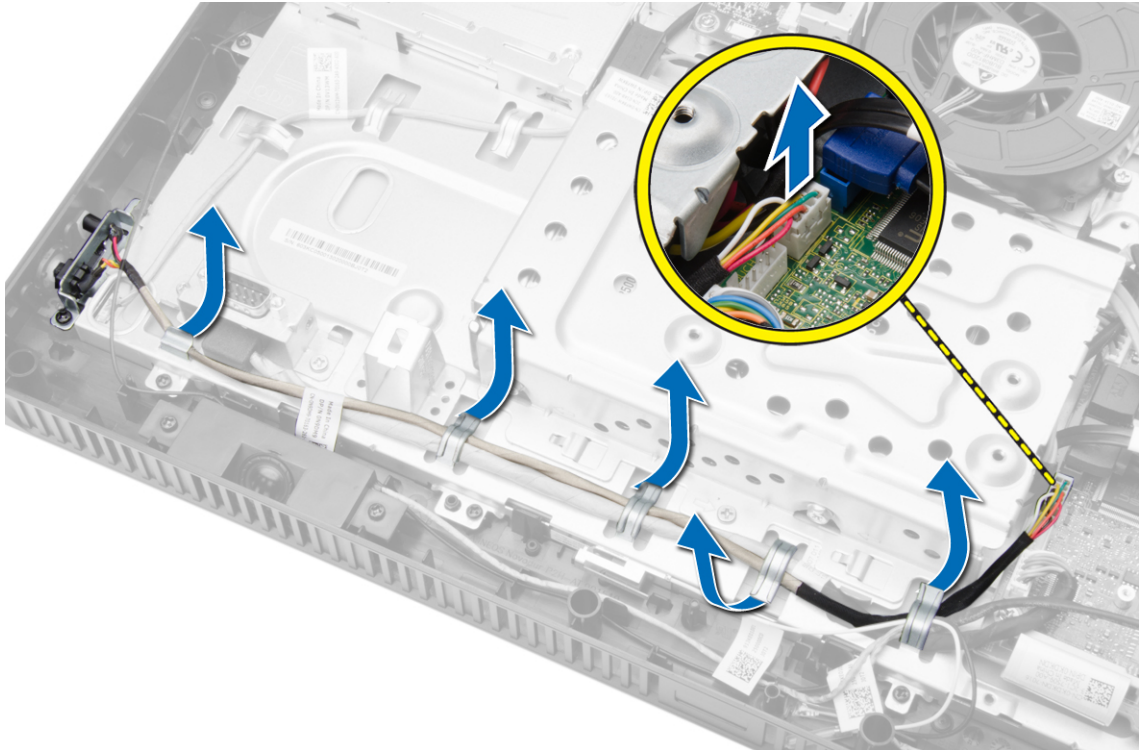


安裝喇叭

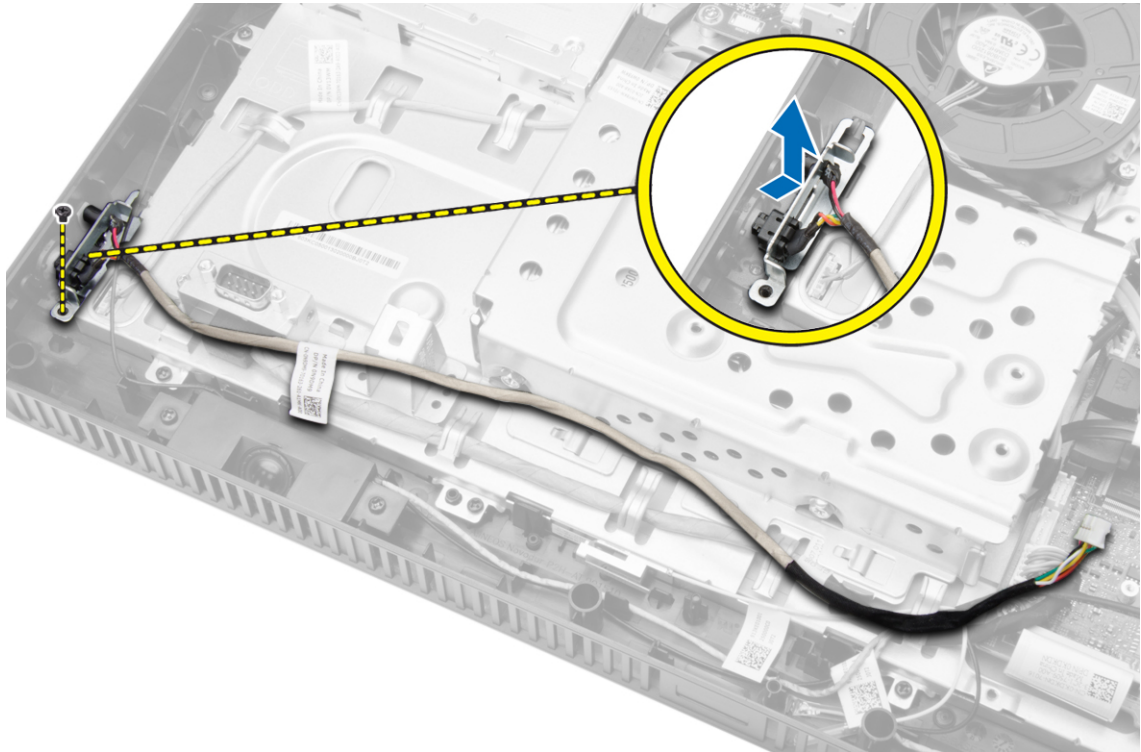
1. 鎖緊將喇叭固定至電腦的螺絲。
2. 將喇叭纜線穿過電腦上的彈片，然後將纜線連接至主機板。
3. 安裝：
 - a) 主機板護蓋
 - b) 後蓋
 - c) VESA 腳架
 - d) 腳架蓋
4. 按照 *拆裝電腦內部元件之後* 中的程序進行操作。

卸下電源開關

1. 按照 *拆裝電腦內部元件之前* 中的程序進行操作。
2. 卸下：
 - a) 腳架蓋
 - b) VESA 腳架
 - c) 後蓋
 - d) 主機板護蓋
3. 從主機板拔下電源開關纜線。從機箱上的彈片鬆開電源開關纜線。



4. 卸下將電源開關固定至電腦的螺絲。從電腦鬆開並卸下電源開關。

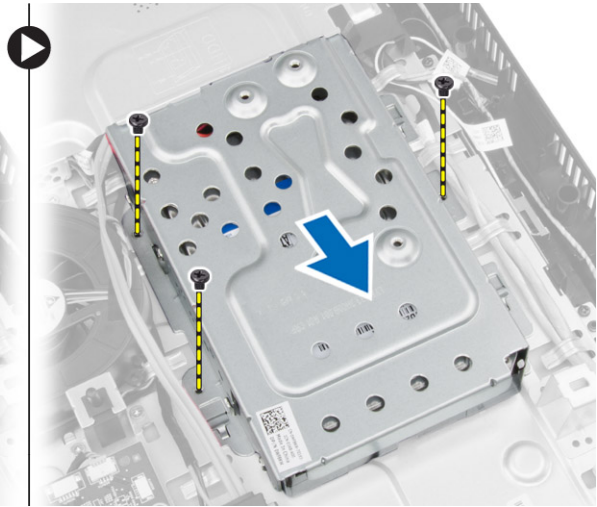
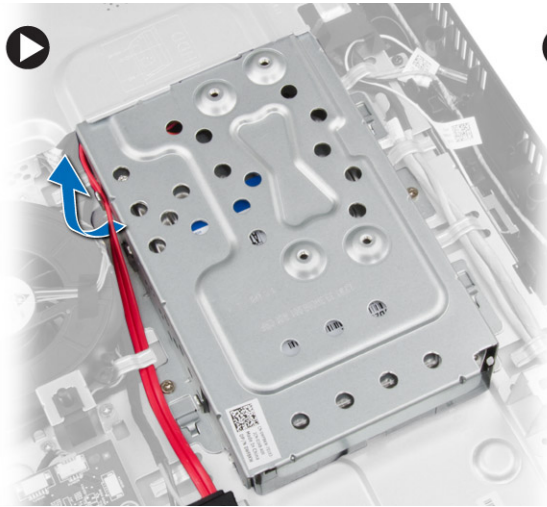


安裝電源開關

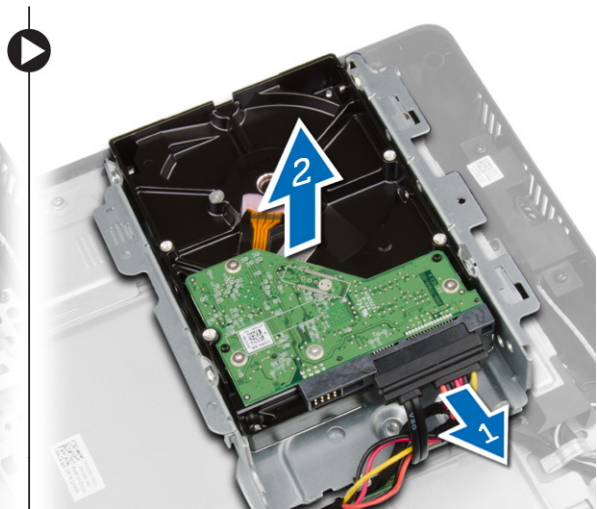
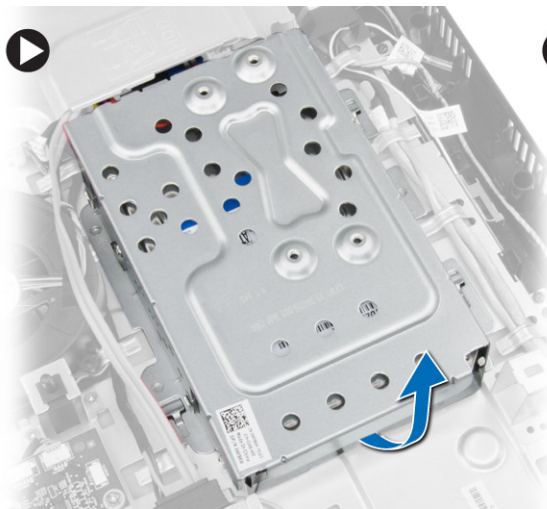
1. 將電源開關插入電腦上的插槽，然後鎖緊將它固定至電腦的螺絲。
2. 將電源開關纜線穿過電腦上的彈片，然後將電源開關纜線連接至主機板。
3. 安裝：
 - a) 主機板護蓋
 - b) 後蓋
 - c) VESA 腳架
 - d) 腳架蓋
4. 按照 *拆裝電腦內部元件之後* 中的程序進行操作。

卸下硬碟機

1. 按照 *拆裝電腦內部元件之前* 中的程序進行操作。
2. 卸下：
 - a) 腳架蓋
 - b) VESA 腳架
 - c) 後蓋
3. 移動硬碟機纜線，露出硬碟機托架螺絲。卸下螺絲並推出硬碟機托架，將它從機箱鬆開。



4. 將硬碟機翻過來並置於硬碟機托架上，露出硬碟機纜線。從硬碟機拔下硬碟機纜線。



5. 卸下用來將硬碟機托架固定至硬碟機的螺絲，然後從硬碟機托架卸下硬碟機。

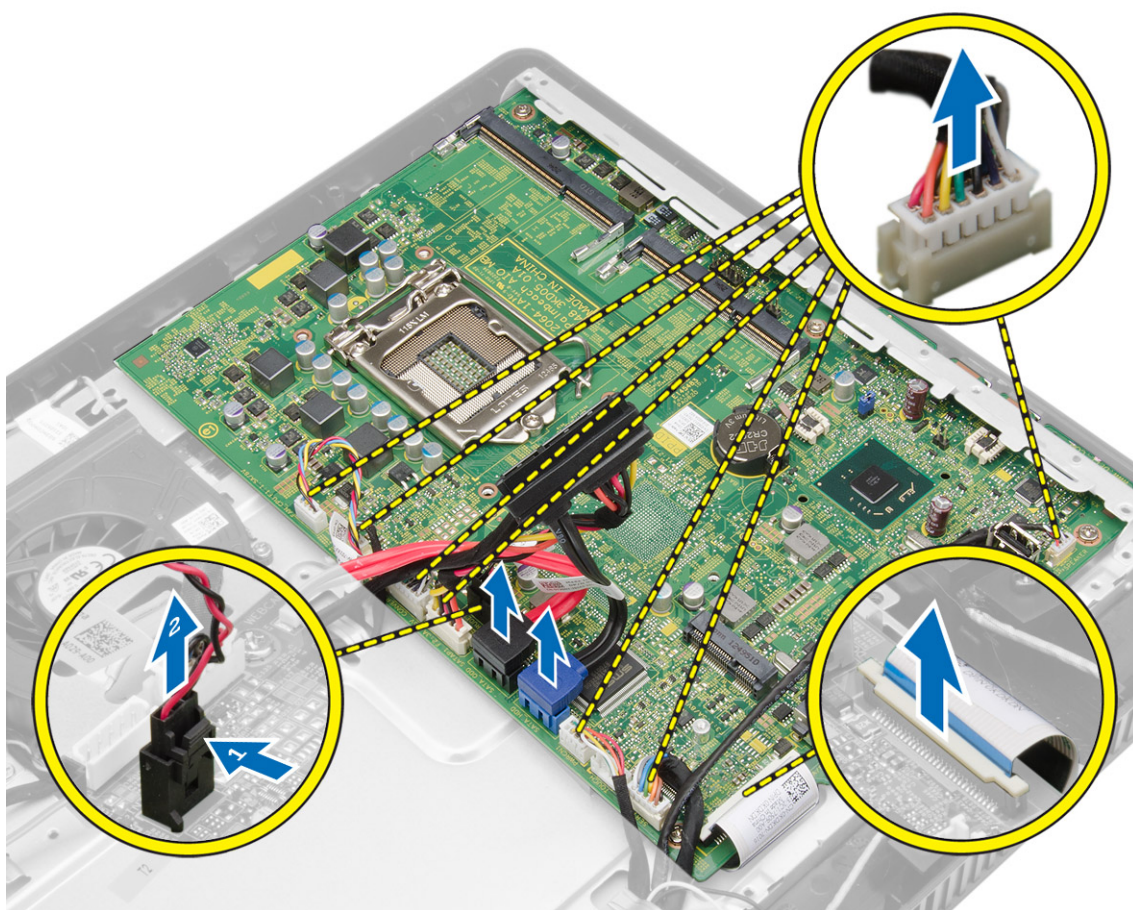


安裝硬碟機

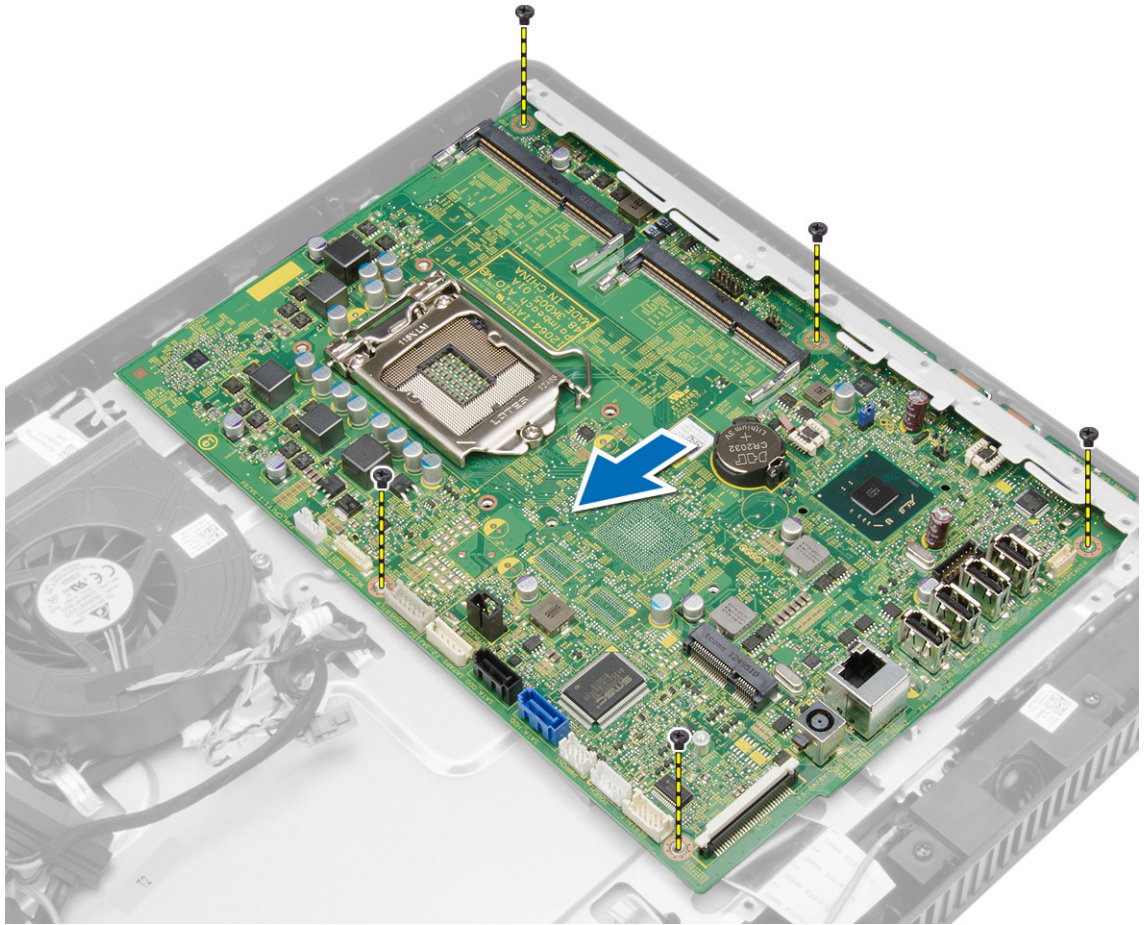
1. 將硬碟機放入托架中，然後鎖緊將硬碟機固定至托架的螺絲。
2. 將硬碟機纜線連接至硬碟機，然後將硬碟機裝回電腦中的插槽。
3. 鎖緊將硬碟機托架固定至電腦的螺絲。
4. 安裝：
 - a) 後蓋
 - b) VESA 腳架
 - c) 腳架蓋
5. 按照 *拆裝電腦內部元件之後* 中的程序進行操作。

卸下主機板

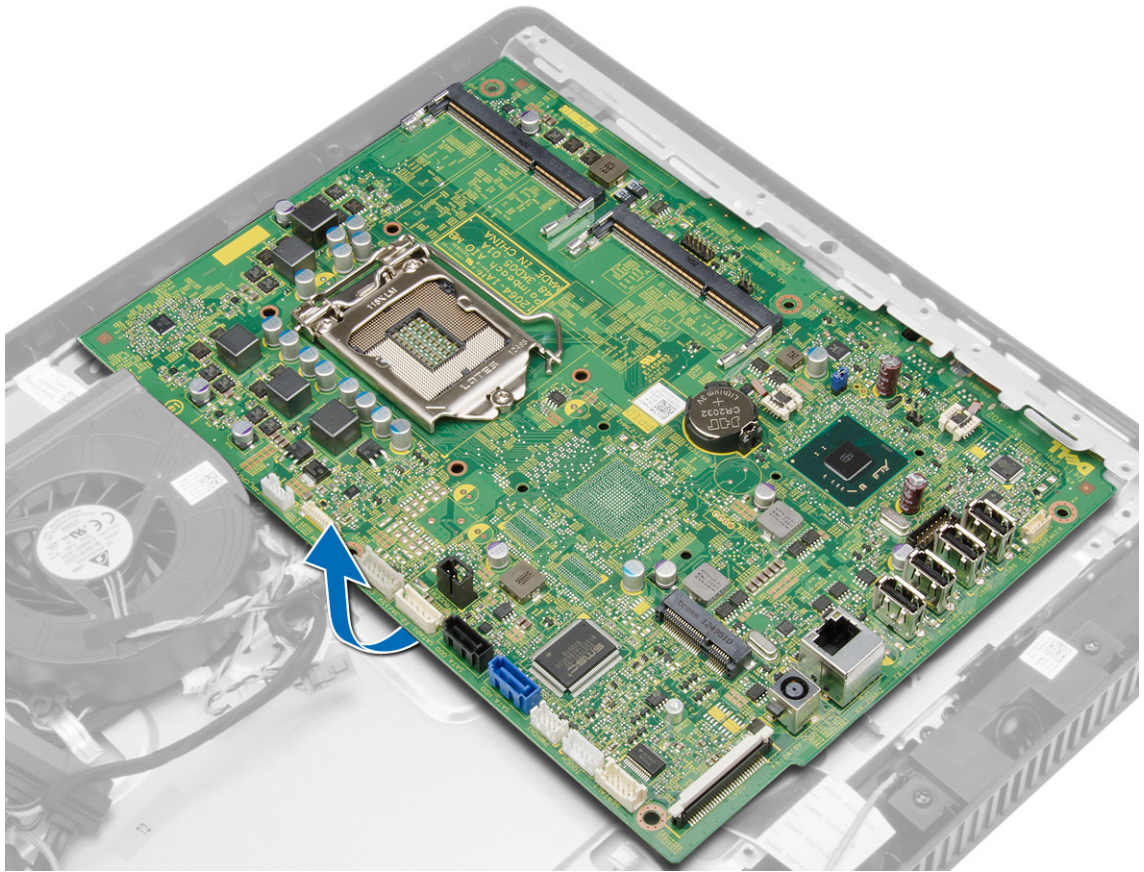
1. 按照 *拆裝電腦內部元件之前* 中的程序進行操作。
2. 卸下：
 - a) 腳架蓋
 - b) VESA 腳架
 - c) 後蓋
 - d) 主機板護蓋
 - e) 記憶體
 - f) WLAN 卡
 - g) 散熱器
 - h) 硬碟機
 - i) 光碟機
3. 拔下連接至主機板的所有纜線。



4. 卸下將主機板固定至電腦機箱的螺絲，然後滑動主機板以從機箱釋放它。



5. 從一側抬起主機板，將它從電腦中卸下。



主機板元件

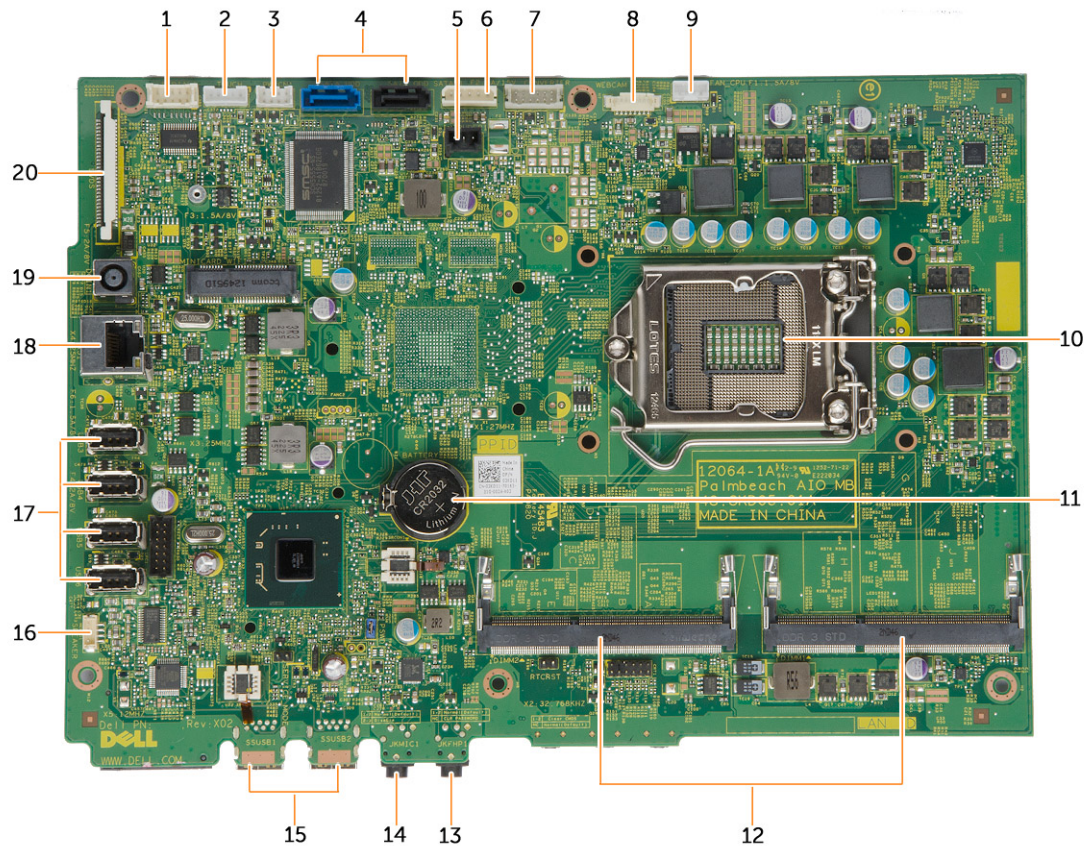


圖 1. 主機板元件

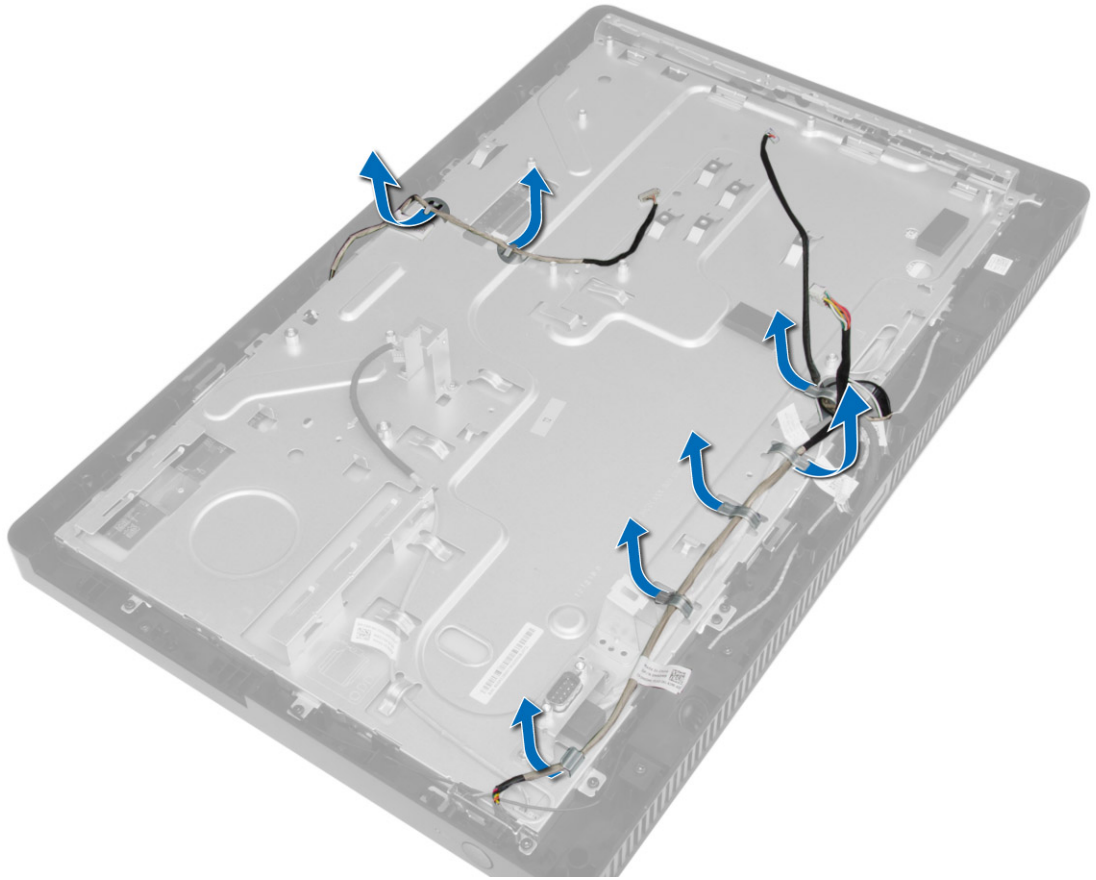
- | | |
|-----------------|-----------------------|
| 1. 序列埠連接器 | 12. SO-DIMM 記憶體插槽 (2) |
| 2. 觸控式螢幕板連接器 | 13. 耳機連接器 |
| 3. LED 板連接器 | 14. 麥克風連接器 |
| 4. SATA 連接器 | 15. USB 3.0 連接器 (2) |
| 5. 侵入切換開關連接器 | 16. 喇叭連接器 |
| 6. 硬碟機/光碟機電源連接器 | 17. USB 2.0 連接器 (4) |
| 7. 轉換板連接器 | 18. 網路連接器 |
| 8. 攝影機連接器 | 19. DC-in 連接器 |
| 9. 系統風扇連接器 | 20. LVDS 連接器 |
| 10. CPU 插槽 | |
| 11. 幣式電池 | |

安裝主機板


1. 將主機板置於電腦上。
2. 鎖緊螺絲，將主機板固定至底座面板。
3. 將所有纜線連接至主機板。
4. 安裝：
 - a) 光碟機
 - b) 硬碟機
 - c) 散熱器
 - d) WLAN 卡
 - e) 記憶體
 - f) 主機板護蓋
 - g) 後蓋
 - h) VESA 腳架
 - i) 腳架蓋
5. 按照 *拆裝電腦內部元件之後* 中的程序進行操作。

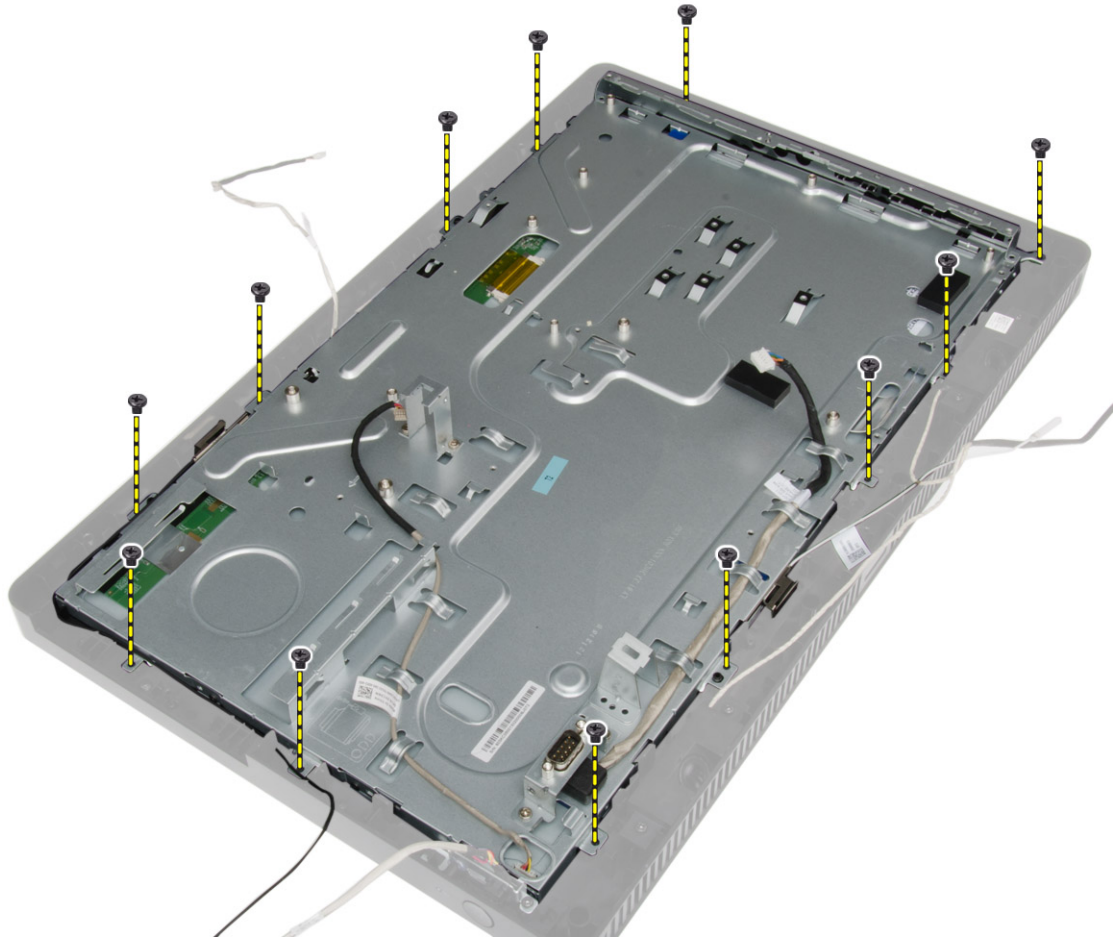
卸下顯示板托架

1. 按照 *拆裝電腦內部元件之前* 中的程序進行操作。
2. 卸下：
 - a) 腳架蓋
 - b) VESA 腳架
 - c) 後蓋
 - d) 主機板護蓋
 - e) WLAN 卡
 - f) 記憶體
 - g) 散熱器
 - h) 硬碟機
 - i) 光碟機
 - j) 控制板
 - k) 系統風扇
 - l) 侵入切換開關
 - m) 電源開關
 - n) 主機板
3. 從顯示器托架上的彈片鬆開攝影機攬線和顯示器纜線。

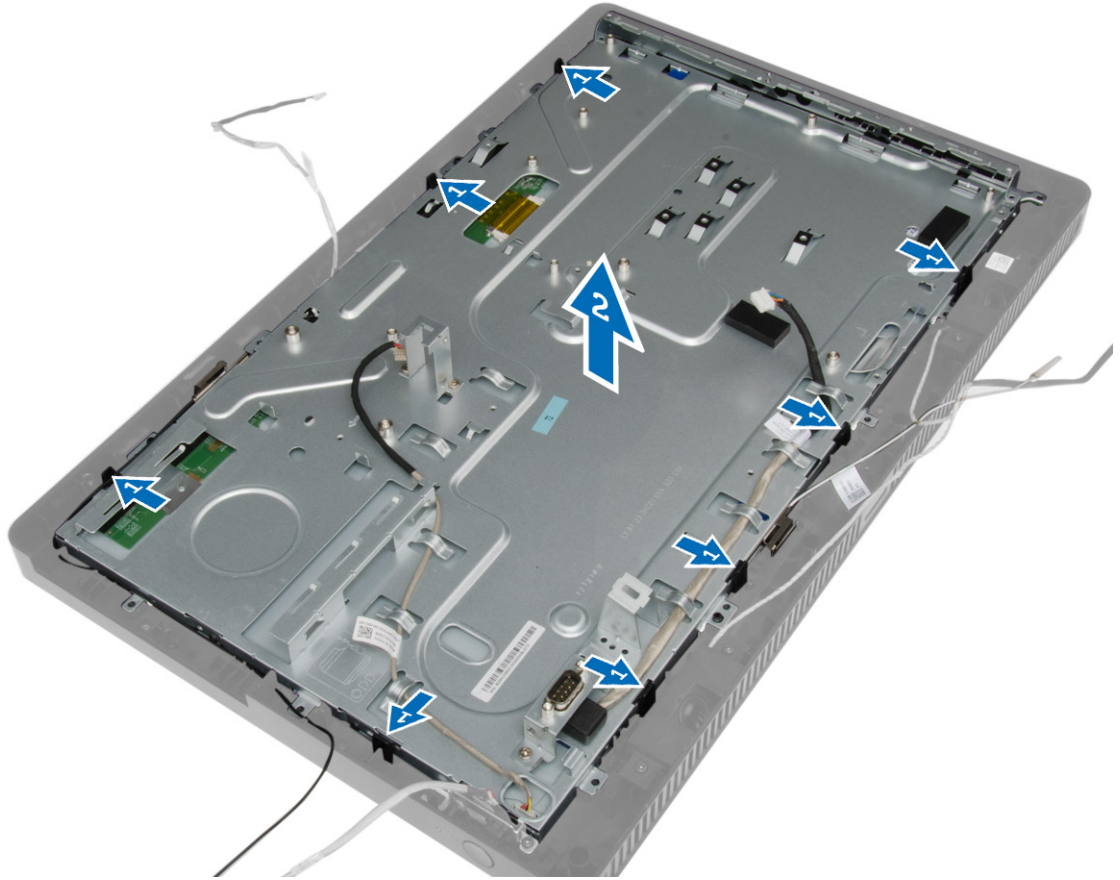


4. 卸下將顯示器托架固定至電腦的螺絲。

 註：需要從觸控式顯示器中卸下的螺絲數目只有 8 個。



5. 從機箱上的彈片鬆開顯示器托架，然後從電腦卸下。



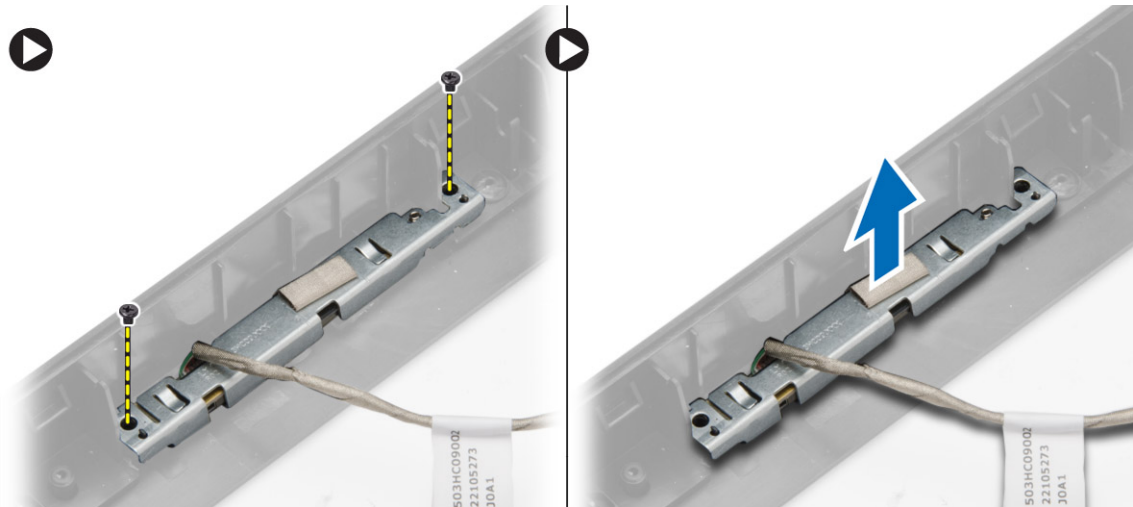
安裝顯示器托架

1. 將顯示器托架置於電腦上。
2. 鎖緊將顯示器托架固定至電腦的螺絲。
3. 將攝影機纜線和顯示器纜線分別穿過其彈片。
4. 安裝：
 - a) 主機板
 - b) 電源開關
 - c) 侵入切換開關
 - d) 系統風扇
 - e) 控制板
 - f) 光碟機
 - g) 硬碟機
 - h) 散熱器
 - i) 記憶體
 - j) WLAN 卡
 - k) 主機板護蓋
 - l) 後蓋

- m) VESA 腳架
 - n) 腳架蓋
5. 按照 *拆裝電腦內部元件之後* 中的程序進行操作。

卸下攝影機

1. 按照 *拆裝電腦內部元件之前* 中的程序進行操作。
2. 卸下：
 - a) 腳架蓋
 - b) VESA 腳架
 - c) 後蓋
 - d) 主機板護蓋
 - e) WLAN 卡
 - f) 記憶體
 - g) 散熱器
 - h) 硬碟機
 - i) 光碟機
 - j) 控制板
 - k) 系統風扇
 - l) 侵入切換開關
 - m) 電源開關
 - n) 主機板
 - o) 顯示器托架
3. 卸下將攝影機固定至電腦的螺絲，並將其從電腦卸下。



安裝攝影機

1. 將攝影機放在電腦上。
2. 鎖緊將攝影機固定至電腦的螺絲。
3. 安裝：
 - a) 顯示器托架
 - b) 主機板
 - c) 電源開關

- d) 侵入切換開關
- e) 系統風扇
- f) 控制板
- g) 光碟機
- h) 硬碟機
- i) 散熱器
- j) 記憶體
- k) WLAN 卡
- l) 主機板護蓋
- m) 後蓋
- n) VESA 腳架
- o) 腳架蓋

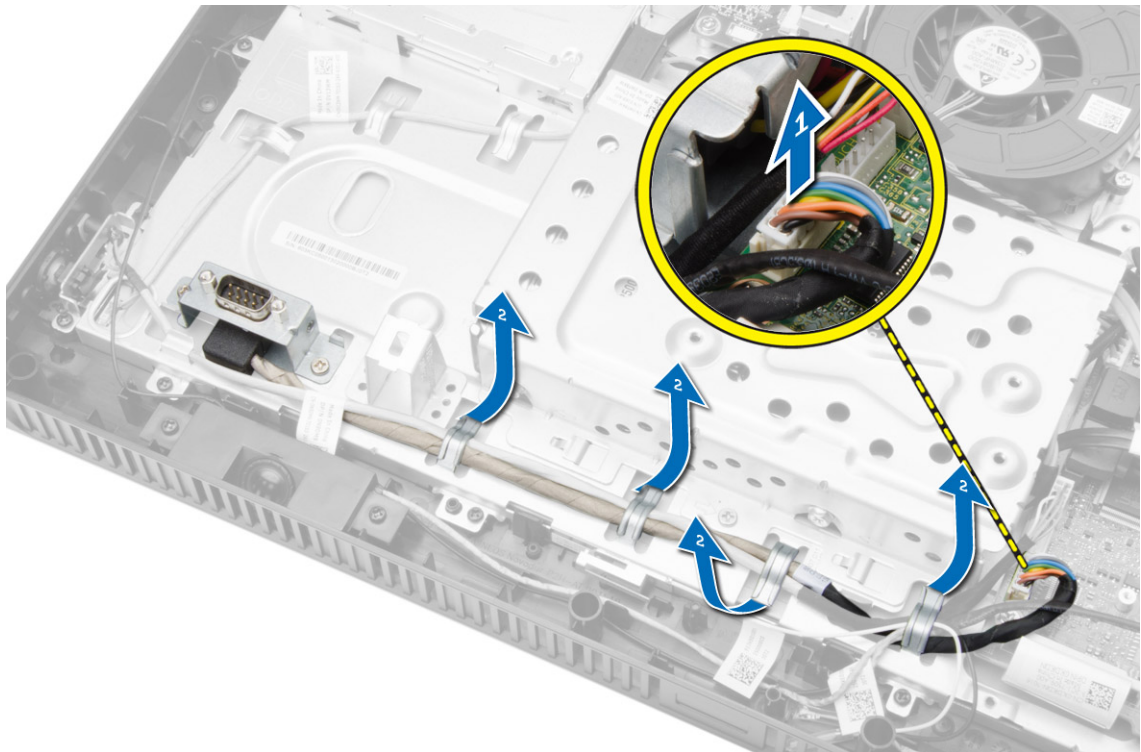
4. 按照 *拆裝電腦內部元件之後* 中的程序進行操作。

卸下序列埠

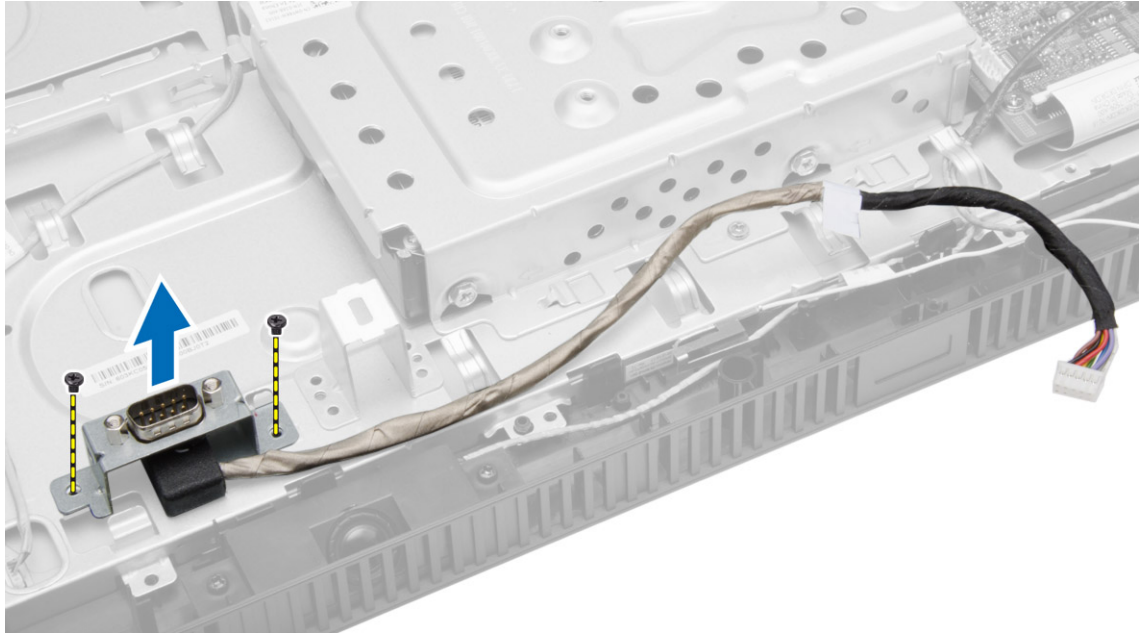
1. 按照 *拆裝電腦內部元件之前* 中的程序進行操作。

2. 卸下：
- a) 腳架蓋
 - b) VESA 腳架
 - c) 後蓋
 - d) 主機板護蓋

3. 從電腦上的彈片拔下並鬆開序列埠纜線。



4. 卸下將序列埠固定至電腦的螺絲，並將它從電腦卸下。



安裝序列埠

1. 鎖緊將序列埠固定至電腦的螺絲。
2. 將序列埠纜線穿過電腦上的彈片，然後將它連接至主機板。
3. 安裝：
 - a) 主機板護蓋
 - b) 後蓋
 - c) VESA 腳架
 - d) 腳架蓋
4. 按照 *拆裝電腦內部元件之後* 中的程序進行操作。

系統設定

系統設定可讓您管理電腦硬體並指定 BIOS 等級選項。從系統設定，您可以：

- 在您新增或移除硬體後變更 NVRAM 設定
- 檢視系統硬體組態
- 啟用或停用內建裝置
- 設定效能和電源管理臨界值
- 管理您的電腦安全性

啟動順序

Boot Sequence (啟動順序) 可讓您略過系統設定定義的啟動裝置順序，並直接啟動特定裝置 (例如：光碟機或硬碟機)。在開機自我測試 (POST) 期間，當出現 Dell 徽標後，您可以：

- 按下 <F2> 鍵存取系統設定
- 按下 <F12> 鍵顯示單次啟動選單

單次啟動選單會顯示可用的開機裝置，包括診斷選項。可用的啟動選項有：

- 抽取式磁碟機 (如果有的話)
- STXXXX 磁碟機
 - 註: XXX 代表 SATA 磁碟機編號。
- 光碟機
- 診斷
 - 註: 選擇 Diagnostics (診斷) 將會顯示 ePSA diagnostics 畫面。

啟動順序畫面也會顯示選項，讓您存取系統設定畫面。


Navigation Keys

The following table displays the system setup navigation keys.

■ 註: For most of the system setup options, changes that you make are recorded but do not take effect until you restart the system.

表 1. Navigation Keys

Keys	Navigation
Up arrow	Moves to the previous field.
Down arrow	Moves to the next field.
<Enter>	Allows you to select a value in the selected field (if applicable) or follow the link in the field.
Spacebar	Expands or collapses a drop - down list, if applicable.

Keys	Navigation
<Tab>	Moves to the next focus area.  註: For the standard graphics browser only.
<Esc>	Moves to the previous page till you view the main screen. Pressing <Esc> in the main screen displays a message that prompts you to save any unsaved changes and restarts the system.
<F1>	Displays the System Setup help file.

系統設定選項




 註: 視電腦和安裝的裝置而定，此部分列出的項目不一定會出現

表 2. General (一般)

選項	說明
System Information	顯示以下資訊： <ul style="list-style-type: none"> • System Information (系統資訊): 顯示 BIOS Version (BIOS 版本)、Service Tag (服務標籤)、Asset Tag (資產標籤)、Ownership Date (擁有日期)、Manufacture Date (製造日期)，以及 Express Service Code (快速服務代碼)。 • Memory Information (記憶體資訊) — 顯示 Memory Installed (已安裝的記憶體)、Memory Available (可用記憶體)、Memory Speed (記憶體速度)、Memory Channels Mode (記憶體通道模式)、Memory Technology (記憶體技術)、DIMM 1 Size (DIMM 1 大小) 和 DIMM 2 Size (DIMM 2 大小)。 • Processor Information (處理器資訊): 顯示 Processor Type (處理器類型)、Core Count (核心計數)、Processor ID (處理器 ID)、Current Clock Speed (目前時脈速度)、Minimum Clock Speed (最小時脈速度)、Maximum Clock Speed (最大時脈速度)、Processor L2 Cache (處理器 L2 快取記憶體)、Processor L3 Cache (處理器 L3 快取記憶體)、HT Capable (HT 性能) 和 64-Bit Technology (64 位元技術)。 • PCI Information (PCI 資訊) — 顯示 SLOT1。 • Device Information (裝置資訊) - 顯示 SATA-0、SATA-1、LOM MAC Address (LOM MAC 位址)、Video Controller (影像控制器) 和 Audio Controller (音效控制器)。
Boot Sequence	可讓您指定電腦嘗試尋找作業系統的順序。若要變更啟動順序，請在右側清單中選擇要變更的裝置。選擇裝置後，按向上/向下箭頭或使用鍵盤的 PgUp/PgDn 鍵來變更啟動選項順序。您也可以使用左側的核取方塊，從清單勾選或取消勾選。您應啟用 Legacy Option ROMs (傳統選項 ROM) 來設定傳統啟動模式。當您啟用 Secure Boot (安全啟動) 時，不允許這個傳統啟動模式。選項包括： <ul style="list-style-type: none"> • Boot Sequence (啟動順序) - 預設勾選 Windows Boot Manager (Windows 開機管理程式) 核取方塊。 • Boot List Option - 清單選項為 Legacy (傳統) 和 UEFI。預設選擇 UEFI 選項，如果停用 Secure Boot (安全啟動)，則會選擇 Legacy (傳統) 選項。 • Add Boot Option (新增啟動選項) - 可讓您新增啟動選項。 • Delete Boot Option (刪除啟動選項) - 可讓您刪除現有的啟動選項。 • View (檢視) - 可讓您檢視電腦中的目前啟動選項。 • Load Defaults (載入預設值) - 恢復電腦的預設設定。 • Apply (套用) - 可讓您套用設定。 • Exit (結束) - 結束並啟動電腦。

選項	說明
Advanced Boot Options	<p>Enable Legacy Option ROMs ((啟用傳統選項 ROM) 選項可在處於 UEFI 啟動模式時允許傳統選項 ROM 載入。若無此選項，則只有 UEFI 選項 ROM 才會載入。傳統啟動模式需要此選項。當您啟用 Secure Boot (安全啟動) 時，系統不允許此傳統啟動模式。預設不勾選 Enable Legacy Option ROMs (啟用傳統選項 ROM) 核取方塊。其他選項包括：</p> <ul style="list-style-type: none"> • Load Defaults (載入預設值) - 恢復電腦的預設設定。 • Apply (套用) - 可讓您套用設定。 • Exit (結束) - 結束並啟動電腦。
Date/Time	可讓您設定日期和時間。對系統日期和時間所做的變更會立即生效。

表 3. System Configuration (系統組態)

選項	說明
Integrated NIC	<p>可讓您啟用或停用內建網路卡。您可將內建 NIC 設為：</p> <ul style="list-style-type: none"> • Disabled (已停用) • Enabled (已啟用) • Enabled w/PXE (啟用 w/PXE) (此選項為預設選項) • Enabled w/ImageServer (啟用 w/ImageServer) • Enable UEFI Network Stack (啟用 UEFI 網路堆疊) <p> 註: 視電腦和安裝的裝置而定，此部分列出的項目不一定會出現。</p>
Serial Port	<p>可讓您定義序列埠設定。您可將序列埠設為：</p> <ul style="list-style-type: none"> • Disabled (已停用) • COM1 (此選項為預設選項) • COM2 • COM3 • COM4 <p> 註: 即使停用此設定，作業系統仍可能會分配資源。</p>
SATA Operation	<p>可讓您設定內建 SATA 硬碟控制器的作業模式。</p> <ul style="list-style-type: none"> • Disabled (已停用) - SATA 控制器已隱藏。 • ATA - SATA 已設為 ATA 模式。 • AHCI - SATA 已設為 AHCI 模式。此選項預設為啟用。
Drives	<p>可讓您啟用或停用多種內建磁碟機：</p> <ul style="list-style-type: none"> • SATA-0 • SATA-1
SMART Reporting	<p>此欄位可控制在系統啟動期間是否報告內建磁碟機的硬碟機錯誤。此技術包含在 SMART (自動監測分析與報告技術) 規格內。</p> <ul style="list-style-type: none"> • Enable SMART Reporting (啟用 SMART 報告) - 此選項預設為已停用。
USB Configuration	<p>此欄位可設定內建 USB 控制器。如果 <i>Boot Support (啟動支援)</i> 已啟用，系統會允許從任何類型的 USB 大型儲存裝置 (HDD、隨身碟、軟碟機) 啟動。</p>



選項	說明
	<p>如果 USB 連接埠已啟用，附接至此連接埠的裝置已啟用並可供作業系統使用。如果 USB 連接埠已停用，作業系統無法偵測到附接至此連接埠的裝置。USB 組態的選項包括：</p> <ul style="list-style-type: none"> • Enable Boot Support (啟用啟動支援) • Enable Rear Quad USB Ports (啟用後側四 USB 連接埠) • Enable Front USB Ports (啟用前側 USB 連接埠) <p> 註: USB 鍵盤和滑鼠在 BIOS 設定中都可使用，不論這些設定為何。</p>
OSD Button Management (OSD 按鈕管理)	<p>可讓您停用 OSD 按鈕。OSD 按鈕預設為啟用。</p> <ul style="list-style-type: none"> • Disable OSD buttons (停用 OSD 按鈕)
Audio (音效)	<p>可讓您啟用或停用內建音效控制器。預設選擇 Enable Audio (啟用音效) 選項。</p>
Miscellaneous Devices	<p>可讓您啟用或停用多種內建裝置。</p> <ul style="list-style-type: none"> • Enable Microphone (啟用麥克風) - 此選項為預設選項。 • Enable Camera (啟用攝影機) - 此選項為預設選項。 • Enable Media Card (啟用媒體卡) - 此選項為預設選項。 • Disable Media Card (停用媒體卡)

表 4. Security (安全保護)

選項	說明
Admin Password	<p>此欄位可讓您設定、變更或刪除管理員 (admin) 密碼 (有時稱為「設定」密碼)。管理員密碼可啟用多個安全保護功能。預設下，硬碟機並無密碼設定。</p> <ul style="list-style-type: none"> • Enter the old password (輸入舊密碼) • Enter the new password (輸入新密碼) • Confirm the new password (確認新密碼) <p>成功變更密碼後會立即生效。</p> <p> 註: 如果您刪除 admin 密碼，也會刪除系統密碼。您也可以使用 admin 密碼刪除 HDD 密碼。如果系統密碼或 HDD 已設定，您就無法設定 admin 密碼。如果要使用 admin 密碼搭配系統密碼和/或 HDD 密碼，就必須先設定 admin 密碼。</p>
System Password	<p>可讓您設定、變更或刪除電腦密碼 (之前稱為主要密碼)。預設下，硬碟機並無密碼設定。</p> <ul style="list-style-type: none"> • Enter the old password (輸入舊密碼) • Enter the new password (輸入新密碼) • Confirm the new password (確認新密碼) <p>成功變更密碼後會立即生效。</p>
Internal HDD-0 Password	<p>可讓您設定、變更或刪除電腦內部硬碟機 (HDD) 的密碼。成功變更此密碼會立即生效。預設下，硬碟機並無密碼設定。</p> <ul style="list-style-type: none"> • Enter the old password (輸入舊密碼)

選項	說明
	<ul style="list-style-type: none"> • Enter the new password (輸入新密碼) • Confirm the new password (確認新密碼)
Strong Password	Enable strong password (啟用增強式密碼) - 此選項預設為停用。
Password Configuration	此欄位控制管理員和系統密碼允許的最小和最大字元數。 <ul style="list-style-type: none"> • Admin Password Min (管理員密碼最小值) • Admin Password Max (管理員密碼最大值) • System Password Min (系統密碼最小值) • System Password Max (系統密碼最大值)
Password Bypass	可讓您在系統重新啟動時略過 <i>System Password</i> (系統密碼) 和內建 HDD 密碼提示。 <ul style="list-style-type: none"> • Disabled (已停用) - 當已設定系統和內建 HDD 密碼時，一律顯示提示。此選項預設為停用。 • Reboot Bypass (重新啟動略過) - 在重新啟動 (暖開機) 時，略過密碼提示。 <p> 註: 當從關機狀態開機 (冷開機) 時，系統都會顯示系統和內建 HDD 密碼提示。此外，系統永遠都會對任何可能已安裝 HDD 的模組支架顯示密碼提示。</p>
Password Change	可讓您決定當設定管理員密碼時，是否允許變更系統和硬碟機密碼。 <ul style="list-style-type: none"> • Allow Non-Admin Password Changes (允許無 Admin 密碼變更) - 此選項預設為啟用。
Computrace	此欄位可讓您啟動或停用 <i>Absolute Software</i> 的選配 <i>Computrace</i> 服務的 BIOS 模組介面。 <ul style="list-style-type: none"> • Deactivate (關閉) - 此選項預設為啟用。 • Disable (停用) • Activate (啟動)
Chassis Intrusion	此欄位控制機箱入侵功能。選項包括： <ul style="list-style-type: none"> • Disable (停用) • Enable (啟用) - 此選項預設為啟用。 • On-Silent (靜態開啟)
CPU XD Support	可讓您啟用或停用處理器的 Execute Disable (執行停用) 模式。 <ul style="list-style-type: none"> • Enable CPU XD Support (啟用 CPU XD 支援) - 此選項預設為啟用。
Admin Setup Lockout	可讓在管理員密碼設定時，啟用或停用進入設定程式的選項。 <ul style="list-style-type: none"> • Enable Admin Setup Lockout (啟用 Admin 設定鎖定) - 此選項預設並未設定。
HDD Protection Support (HDD 保護支援)	可讓您啟用或停用 HDD 保護支援。只有部分區域才能使用此選項。此選項預設並未設定。



表 5. Secure Boot

選項	說明
Secure Boot Enable	<p>此選項可啟用或停用 Secure Boot (安全啟動) 功能。若要啟用 Secure Boot (安全啟動)，電腦必須處於 UEFI 啟動模式，而且需要關閉 Enable Legacy Option ROMs (啟用傳統選項 ROM) 選項。</p> <ul style="list-style-type: none"> • Disabled (已停用) • Enabled (已啟用) <p> 註: 此選項的預設設定會視電腦的作業系統而定。</p> <p> 註: 如果已預設停用 Secure Boot (安全啟動)，跳線重設會讓 Secure Boot (安全啟動) 維持在停用狀態，並將 “Boot Mode” (啟動模式) 和 “Enable Legacy Option ROM” (啟用傳統選項 ROM) 重設為預設值。</p>
Expert Key Management	<p>只有當系統在 Custom Mode (自訂模式) 時，才允許您控制安全金鑰資料庫。Enable Custom Mode (啟用自訂模式) 選項預設為停用。選項包括：</p> <ul style="list-style-type: none"> • PK • KEK • db • dbx <p>如果您啟用 Custom Mode (自訂模式)，將會出現 PK、KEK、db 和 dbx 的相關選項。選項包括：</p> <ul style="list-style-type: none"> • Save to File- 將金鑰儲存至使用者選取的檔案 • Replace from File- 將目前的金鑰取代之為使用者選取檔案中的金鑰 • Append from File- 將金鑰新增至使用者選取檔案中的目前資料庫 • Delete- 刪除選取的金鑰 • Reset All Keys- 重設為預設設定 • Delete All Keys- 刪除所有金鑰 <p> 註: 如果您停用 Custom Mode (自訂模式)，將會清除您做的所有變更，而且金鑰都還原至預設設定。</p>

表 6. Performance (效能)

選項	說明
Multi Core Support	<p>可指定處理器啟用一個還是所有核心。附加核心可以提升某些應用程式的效能。</p> <ul style="list-style-type: none"> • All (全部) - 預設為啟用 • 1 • 2
Intel® SpeedStep™	<p>可讓您啟用或停用處理器的 Intel SpeedStep 模式。此選項預設為啟用。</p>
C States Control	<p>可讓您啟用或停用其他的處理器睡眠狀態。此選項預設為啟用。</p>
Hyper-Thread Control	<p>可讓您啟用或停用 Hyper-Threading Technology。此選項預設為啟用。</p>
Rapid Start Technology (快速啟動技術)	<p>可藉由在經過使用者指定的時間之後，讓系統在睡眠期間進入低電源狀態，以自動改善電源管理。您可能會覺得從睡眠狀態恢復的時間變長，但平均恢復時間應比從休眠恢復快。計時器可從值 “0” 開始設定。此選項預設為停用。</p>

表 7. Power Management (電源管理)

選項	說明
AC Recovery	<p>指定當交流電源中斷又恢復時，電腦如何回應。您可將交流電源恢復設定為：</p> <ul style="list-style-type: none"> • Power Off (電源關閉) (預設值) • Power On (電源開啟) • Last Power State (上次電源狀態)
Auto On Time	<p>此選項可設定您希望系統自動開機的日數。時間的格式為標準的 12 小時制 (小時:分鐘:秒)。在時間和 A.M./P.M. 欄位中輸入值即可變更開機時間。</p> <ul style="list-style-type: none"> • Disabled (停用) (預設值) - 系統不會自動開機。 • Every Day (每天) - 系統將每天在上面所指定的時間自動開機。 • Weekdays (工作日) - 系統將在上面指定的工作日 (週一至週五) 自動開機。 • Select Days (選擇工作日) - 系統將在上面指定的工作日與時間自動開機。 <p> 註: 如果您用電源板或電湧保護器上的切換開關關閉電腦，或如果 Auto Power (自動開機) 設定為 disabled (已停用)，則該功能將沒有作用。</p>
Deep Sleep Control (Deep Sleep 控制)	<p>可讓您定義啟用 Deep Sleep 時的控制。</p> <ul style="list-style-type: none"> • Disabled (已停用) • Enabled in S5 only (僅於 S5 啟用) • Enabled in S4 and S5 (僅於 S4 和 S5 啟用) <p>預設啟用 Enabled in S4 and S5 (僅於 S4 和 S5 啟用)。</p>
Fan Control Override (風扇控制置換)	<p>控制系統風扇的速度。此選項預設為停用。</p> <p> 註: 啟用後，風扇會全速運作。</p>
USB Wake Support	<p>此選項可讓您啟用 USB 裝置將電腦從待機狀態喚醒的功能。</p> <ul style="list-style-type: none"> • Enable USB Wake Support (啟用 USB 喚醒支援) - 此選項預設為啟用。
Wake on LAN / WLAN	<p>此選項可讓電腦從關機狀態 (由特殊 LAN 訊號觸發) 開機。從待命狀態喚醒不會受到此設定的影響，且必須在作業系統中啟用。此功能僅適用於當電腦連接至交流電源時。此選項視外型規格而有所不同。</p> <ul style="list-style-type: none"> • Disabled (已停用) - 當系統從 LAN 或無線 LAN 接收到喚醒訊號時，不允許系統透過特殊的 LAN 訊號開機。 • LAN Only (僅 LAN) - 允許系統透過特殊的 LAN 訊號開機。 • WLAN Only (僅 WLAN) - 允許系統透過特殊的 WLAN 訊號開機 (僅適用於超小型電腦)。 • LAN or WLAN (LAN 或 WLAN) - 允許系統透過特殊的 LAN 或 WLAN 訊號開機 (僅適用於超小型電腦)。 • LAN with PXE Boot (配備 PXE 啟動的 LAN) - 允許系統透過特殊的 LAN 訊號開機。 <p>此選項預設為 Disabled (已停用)。</p>
Block Sleep	<p>此選項可讓您在作業系統環境中禁止進入睡眠 (S3 狀態)。</p> <ul style="list-style-type: none"> • Block Sleep (S3 state) 禁止待命 (S3 狀態) - 此選項預設為停用。

選項	說明
Intel Smart Connect Technology (Intel Smart Connect 技術)	此選項預設為停用。如果啟用此選項，當系統在睡眠時，將會定期感應附近的無線連線。Smart Connect 會在電腦進入睡眠狀態時，同步處理開啟的電子郵件或社群媒體應用程式。

表 8. POST Behavior (POST 行為)

選項	說明
Adapter Warnings	此選項可讓您選擇在使用特定電源變壓器時，系統是否應顯示警告訊息。此選項預設為啟用。
Numlock LED	指定當系統啟動時是否啟用 NumLock 功能。此選項預設為啟用。
Keyboard Errors	指定當系統啟動時是否報告與鍵盤相關的錯誤。此選項預設為啟用。
POST Hotkeys	指定登入螢幕是否顯示訊息，指出進入 BIOS Boot Option Menu (BIOS 啟動選項選單) 所需的按鍵順序。 <ul style="list-style-type: none"> • Enable F12 Boot Option menu (啟用 F12 啟動選項選單) - 此選項預設為啟用。
Fastboot (快速啟動)	藉由略過一些相容性步驟，以加速啟動程序。選項包括： <ul style="list-style-type: none"> • Minimal (最小) • Thorough (完整) - 此選項為預設選項。 • Auto (自動)

表 9. Virtualization Support (虛擬支援)

選項	說明
Virtualization	此選項指定虛擬機監視器 (VMM) 是否可以使用 Intel 虛擬化技術提供的附加硬體功能。 <ul style="list-style-type: none"> • Enable Intel Virtualization Technology (啟用 Intel 虛擬化技術) - 此選項預設為啟用。

表 10. 無線

選項	說明
Wireless Device Enable	允許啟用/停用內建無線裝置。選項包括： <ul style="list-style-type: none"> • WLAN • Bluetooth (藍芽) <p>此選項預設為啟用。</p>

表 11. Maintenance (維護)

選項	說明
Service Tag	顯示電腦的服務標籤。
Asset Tag	可讓您建立系統資產標籤 (如果尚未設定資產標籤)。此選項預設為未設定。
SERR Messages	控制 SERR 訊息機制。此選項預設並未設定。某些圖形卡需要停用 SERR 訊息機制。

表 12. Cloud Desktop (雲端桌面)

選項	說明
Server Lookup Method	<p>此選項會指定雲端桌面軟體如何尋找伺服器位址。選項包括：</p> <ul style="list-style-type: none"> • Static IP (靜態 IP) - 使用靜態 IP 位址 • DNS - 使用網域名稱系統 (DNS) 通訊協定取得數個 IP 位址。此選項為預設選項 <p> 註: 只有當 System Configuration (系統組態) 群組中的 Integrated NIC (內建 NIC) 控制項將 Cloud Desktop (雲端桌面) 設為啟用時，才會用到此選項。</p>
Server IP Address	<p>此選項會指定與用戶端軟體通訊的雲端桌面伺服器的主要靜態 IP 位址。預設的伺服器 IP 位址是 255.255.255.255</p> <p> 註: 只有當 System Configuration (系統組態) 群組中的 Integrated NIC (內建 NIC) 控制項將 Cloud Desktop (雲端桌面) 設為啟用時，才會用到此選項。</p>
Server Port	<p>此選項會指定與用戶端軟體通訊的雲端桌面的主要 IP 連接埠。預設伺服器連接埠值是 06910。</p> <p> 註: 只有當 System Configuration (系統組態) 群組中的 Integrated NIC (內建 NIC) 控制項將 Cloud Desktop (雲端桌面) 設為啟用時，才會用到此選項。</p>
Client Address Method	<p>此選項會指定用戶端如何取得其 IP 位址。選項包括：</p> <ul style="list-style-type: none"> • Static IP (靜態 IP) - 使用靜態 IP 位址 • DHCP - 使用 DHCP 取得 IP 位址。此選項為預設選項 <p> 註: 只有當 System Configuration (系統組態) 群組中的 Integrated NIC (內建 NIC) 控制項將 Cloud Desktop (雲端桌面) 設為啟用時，才會用到此選項。</p>
Client IP Address	<p>此選項會指定用戶端的靜態 IP 位址。預設的 IP 位址是 255.255.255.255</p> <p> 註: 只有當 System Configuration (系統組態) 群組中的 Integrated NIC (內建 NIC) 控制項將 Cloud Desktop (雲端桌面) 設為啟用時，才會用到此選項。</p>
Client SubnetMask	<p>此選項會指定用戶端的子網路遮罩 IP 位址。預設的 IP 位址是 255.255.255.255</p> <p> 註: 只有當 System Configuration (系統組態) 群組中的 Integrated NIC (內建 NIC) 控制項將 Cloud Desktop (雲端桌面) 設為啟用時，才會用到此選項。</p>
Client Gateway	<p>此選項會指定用戶端的閘道 IP 位址。預設的 IP 位址是 255.255.255.255</p> <p> 註: 只有當 System Configuration (系統組態) 群組中的 Integrated NIC (內建 NIC) 控制項將 Cloud Desktop (雲端桌面) 設為啟用時，才會用到此選項。</p>
Advanced (進階)	<p>此選項可讓您啟用 Verbose 模式。</p> <ul style="list-style-type: none"> • Verbose Mode (Verbose 模式)

表 13. Image Server (映像伺服器)

License Status (授權狀態) 顯示 EasyConnect Embedded 授權狀態。



表 14. System Logs (系統記錄)

選項	說明
BIOS events	顯示系統事件記錄並可讓您清除此記錄。

- Clear Log

Updating the BIOS

It is recommended to update your BIOS (system setup), on replacing the system board or if an update is available. For laptops, ensure that your computer battery is fully charged and connected to a power outlet


1. Re-start the computer.
2. Go to dell.com/support.
3. Enter the **Service Tag** or **Express Service Code** and click **Submit**.
 -  **NOTE:** To locate the Service Tag, click **Where is my Service Tag?**
 -  **NOTE:** If you cannot find your Service Tag, click **Detect My Product**. Proceed with the instructions on screen.
4. If you are unable to locate or find the Service Tag, click the Product Category of your computer.
5. Choose the **Product Type** from the list.
6. Select your computer model and the **Product Support** page of your computer appears.
7. Click **Get drivers** and click **View All Drivers**.
The Drivers and Downloads page opens.
8. On the Drivers and Downloads screen, under the **Operating System** drop-down list, select **BIOS**.
9. Identify the latest BIOS file and click **Download File**.
You can also analyze which drivers need an update. To do this for your product, click **Analyze System for Updates** and follow the instructions on the screen.
10. Select your preferred download method in the **Please select your download method below window**; click **Download File**.
The **File Download** window appears.
11. Click **Save** to save the file on your computer.
12. Click **Run** to install the updated BIOS settings on your computer.
Follow the instructions on the screen.


System and Setup Password

You can create a system password and a setup password to secure your computer.

Password Type	Description
System password	Password that you must enter to log on to your system.
Setup password	Password that you must enter to access and make changes to the BIOS settings of your computer.


 **警告:** The password features provide a basic level of security for the data on your computer.

 **警告:** Anyone can access the data stored on your computer if it is not locked and left unattended.

 **註:** Your computer is shipped with the system and setup password feature disabled.

Assigning a System Password and Setup Password

You can assign a new **System Password** and/or **Setup Password** or change an existing **System Password** and/or **Setup Password** only when **Password Status** is **Unlocked**. If the Password Status is **Locked**, you cannot change the System Password.

 **註:** If the password jumper is disabled, the existing System Password and Setup Password is deleted and you need not provide the system password to log on to the computer.

To enter a system setup, press <F2> immediately after a power-on or re-boot.

1. In the **System BIOS** or **System Setup** screen, select **System Security** and press <Enter>. The **System Security** screen appears.
2. In the **System Security** screen, verify that **Password Status** is **Unlocked**.
3. Select **System Password**, enter your system password, and press <Enter> or <Tab>. Use the following guidelines to assign the system password:
 - A password can have up to 32 characters.
 - The password can contain the numbers 0 through 9.
 - Only lower case letters are valid, upper case letters are not allowed.
 - Only the following special characters are allowed: space, ("), (+), (,), (-), (.), (/), (:), (|), (\), (]), (').

Re-enter the system password when prompted.


4. Type the system password that you entered earlier and click **OK**.
5. Select **Setup Password**, type your system password and press <Enter> or <Tab>. A message prompts you to re-type the setup password.
6. Type the setup password that you entered earlier and click **OK**.
7. Press <Esc> and a message prompts you to save the changes.
8. Press <Y> to save the changes. The computer reboots.

刪除或變更現有的系統及/或設定密碼

在刪除或變更現有的系統及/或設定密碼之前，請先確定 **Password Status (密碼狀態)** 為 **Unlocked (解除鎖定)** (在系統設定中)。如果 **Password Status (密碼狀態)** 為 **Locked (已鎖定)**，則您無法刪除或變更現有的系統或設定密碼。

如要進入系統設定，請在開機或重新啟動後，立即按下 <F2> 鍵。

1. 在 **System BIOS (系統 BIOS)** 或 **System Setup (系統設定)** 畫面中，選擇 **System Security (系統安全性)** 然後按下 <Enter>。
System Security (系統安全性) 畫面出現。
2. 在 **System Security (系統安全性)** 畫面中，請確定 **Password Status (密碼狀態)** 為 **Unlocked (解除鎖定)**。
3. 選擇 **System Password (系統密碼)**，變更或刪除現有的系統密碼，然後按下 <Enter> 或 <Tab>。
4. 選擇 **Setup Password (設定密碼)**，變更或刪除現有的設定密碼，然後按下 <Enter> 或 <Tab>。


 **註:** 如果您變更系統及/或設定密碼，請在提示下重新輸入新密碼。如果您刪除系統及/或設定密碼，請在提示下確認刪除。

5. 按下 <Esc> 然後會出現訊息提示您儲存變更。
6. 按下 <Y> 即可儲存變更並結束系統設定。

電腦會重新啟動。

診斷

如果在使用電腦時遇到問題，請在聯絡 Dell 尋求技術協助之前，先執行 ePSA 診斷。執行診斷的目的在於不使用其他設備來測試電腦的硬體，而不會有資料遺失的風險。如果您無法自行修正問題，維修和支援人員可使用診斷結果以協助您解決此問題。


 **註：**請先從 support.dell.com 下載並安裝最新版 BIOS 後，再繼續進行 BIOS 設定

增強型預啟動系統評估 (ePSA) 診斷

ePSA 診斷 (又稱為系統診斷) 可執行完整的硬體檢查。ePSA 內嵌於 BIOS 可由 BIOS 內部啟動。內嵌系統診斷針對特定裝置或裝置群組提供一組選項，可讓您：

- 自動執行測試或在互動模式
- 重複測試
- 顯示或儲存測試結果
- 完整地執行測試，並顯示其他測試選項，以提供有關故障裝置的額外資訊
- 檢視狀態訊息，通知您測試是否成功完成
- 檢視錯誤訊息，通知您在測試期間遇到的問題

 **警告：**使用系統診斷僅測試您的電腦。在其他電腦上使用此程式可能會導致結果無效或出現錯誤訊息。

 **註：**特定裝置的某些測試可能需要使用者操作。請務必確定在執行診斷測試時，您人在電腦終端前。

1. 將電腦開機。
2. 當電腦啟動時，請在出現 Dell 徽標後，按下 <F12> 鍵。
3. 在啟動選單畫面中，選擇 **Diagnostics (診斷)** 選項。



Enhanced Pre-boot System Assessment (增強型預啟動系統評估) 視窗出現，列出在電腦中偵測到的所有裝置。開始對所有偵測到的裝置執行測試。

4. 如果您要對特定裝置執行診斷測試，按下 <Esc> 然後按一下 **Yes (是)** 以停止診斷測試。
5. 從左側窗格選擇裝置，然後按一下 **Run Tests (執行測試)**。
6. 如果發生任何問題，將會顯示錯誤代碼。
請記下錯誤代碼並與 Dell 公司聯絡。

故障排除電腦


在操作電腦期間，您可使用診斷指示燈、嗶聲代碼和錯誤訊息等指示進行故障排除。

重要資訊

-  註: 請避免在多灰塵、高溫或潮濕的環境中使用觸控螢幕。
-  註: 溫度的突然變化可能會導致玻璃螢幕的內側表面產生水氣凝結，在短暫時間後將會消失，並不會影響正常使用。

診斷電源 LED 燈號

下表列出電源 LED 狀態。

-  註: 只有在 POST 程序中，才能將電源 LED 只能當成進度指示燈。這些 LED 無法指出導致 POST 常式停止的原因。

電源 LED	說明
熄滅	電源中斷。LED 熄滅。
閃爍琥珀色	開機時 LED 的起始狀態。請參見下表以檢視電源 LED 閃爍琥珀色的診斷與建議及可能的故障。
琥珀色穩定亮起	開機時 LED 的第二種狀態。指出 POWER_GOOD 訊號已作動。
閃爍白色	系統處於低電量狀態。不是故障狀況。
白色穩定亮起	電腦處於開機狀態。

電源 LED 指示燈的琥珀色閃爍模式可協助您判斷一些故障，如下所示。琥珀色 LED 閃爍模式如下：閃爍 2 或 3 次然後短暫暫停，接著閃爍 X 次 (最多 7 次)。重複的模式會在中間插入長暫停。例如 2,3 = 閃爍琥珀色 2 次，短暫暫停，閃爍琥珀色 3 次，然後長暫停，接著重複此模式。

閃爍琥珀色電源 LED 問題說明

2,1	motherboard 可能故障。
2,2	motherboard、電源供應器或電源供應器纜線可能故障。
2,3	motherboard、記憶體或處理器可能故障。
2,4	幣式電池可能故障。
2,5	系統正處於復原模式。從 support.dell.com/support 下載和安裝最新版本的 BIOS。
2,6	處理器可能故障。
2,7	記憶體可能故障。重新插入記憶體或安裝不同的記憶體模組。
3,1	影像裝置或子系統可能故障。

閃爍琥珀色電源 LED 問題說明

3,2	影像子系統可能故障。
3,3	未偵測到記憶體模組。
3,4	儲存裝置可能故障。
3,5	記憶體可能不相容。
3,6	主機板可能故障。
3,7	已偵測到記憶體，但是其組態無效。

嗶聲代碼

嗶聲模式 1-3-2 (1 次嗶聲，然後 3 次嗶聲，接著 2 次嗶聲) 指出電腦遇到記憶體問題。有時，重新安裝記憶體模組可修復嗶聲代碼錯誤。

錯誤訊息

訊息	說明
Alert! Previous attempts at booting this system have failed at checkpoint [nnnn]. For help in resolving this problem, please note this checkpoint and contact Dell Technical Support. (警報！先前嘗試啟動此系統在檢查點 [nnnn] 處失敗。若要獲得幫助以解決此問題，請記下此檢查點並與 Dell 技術支援聯絡)	電腦連續三次因相同錯誤而無法完成開機程序。請與 Dell 公司聯絡，並將檢查點代碼 (nnnn) 報告給支援技術人員。
System fan failure (系統風扇故障)	風扇可能故障
CPU fan failure (CPU 風扇故障)	CPU 風扇可能故障
Hard-disk drive failure (硬碟機故障)	在 POST 期間可能發生硬碟機故障。
Hard-disk drive read failure (硬碟機讀取失敗)	啟動測試期間發生硬碟機故障。

訊息	說明
Keyboard failure (鍵盤故障)	纜線或連接器可能鬆動，或鍵盤或鍵盤/軟體控制器可能故障。
RTC is reset, BIOS Setup default has been loaded. Strike the F1 key to continue, F2 to run the setup utility. (RTC 已重設，BIOS 設定預設值已載入。請按 F1 鍵繼續，按 F2 鍵執行設定公用程式)	RTC 跳線可能設定錯誤。
No boot device available (無可開機裝置)	<p>硬碟機上無可開機磁碟區，纜線或連接器鬆動，或無可開機裝置。</p> <ul style="list-style-type: none"> • 如果硬碟機是您的開機裝置，請確定纜線已連接好，而且硬碟機已正確安裝並已進行磁碟分割做為開機裝置。 • 進入系統設定程式，並確定有關開機順序的資訊正確。
No timer tick interrupt (無計時器計時訊號岔斷)	可能是主機板上的晶片發生故障。
USB over current error (USB 過電流錯誤)	拔下 USB 裝置。USB 裝置需要更高功率才能正常運作。使用外部電源連接 USB 裝置，或者如果裝置有兩條 USB 纜線，請同時接上這兩條纜線。
CAUTION - Hard Drive SELF MONITORING SYSTEM has reported that a parameter has exceeded its normal operating range. Dell recommends that you back up your data regularly. A parameter out of range may or may not indicate a potential hard drive problem (警示：硬碟機自我監測系統報告參數超出正常作業範圍。Dell 建議您定期備份資料。參數超出範圍可能表示存在潛在的硬碟機問題)	S.M.A.R.T 錯誤，可能是硬碟機發生故障。請與 Dell 公司聯絡，並向支援技術人員報告問題。

技術規格



 註: 提供的項目可能會因國家/地區而異。若要獲得有關電腦組態的更多資訊, 請按一下開始圖示  (開始圖示) → 說明及支援, 然後選擇所需選項以檢視有關您電腦的資訊。

表 15. 系統資訊

特色	規格
處理器類型	<ul style="list-style-type: none"> • Intel Celeron Dual Core • Intel Core i3 / i5 系列 (第 3 代) • Intel Pentium Dual Core
總快取記憶體	最高 8 MB 的快取記憶體 (視處理器類型而定)
晶片組	Intel B75 高速晶片組

表 16. 記憶體

特色	規格
類型	最高 1600 MHz, 非緩衝式非 ECC, 雙通道 DDR3 組態
連接器	2 個內部可抽換式 DDR3 SODIMM 插槽
容量	2 GB 和 4 GB
最小記憶體	2 GB
最大記憶體	8 GB

表 17. 影像

特色	規格
影像控制器 (內建)	內建 Intel® HD Graphics 2500
影像記憶體	共用記憶體
外接式顯示器支援	Wi-Fi 顯示器


 註: Wi-Fi 顯示器需要使用無線網卡 (可另外購買)。

表 18. 音效

特色	規格
控制器	Intel 高傳真音效 (採用 Waves MazzAudio 3)
喇叭	左側和右側喇叭組件中各 1 個 4 歐姆喇叭 (平均每聲道 3 W)
內部麥克風支援	單數位麥克風

特色	規格
音量控制	提高/降低音量按鈕，程式選單和鍵盤媒體控制鍵

表 19. 通訊

特色	規格
網路配接器	位於主機板上的 Intel 10/100/1000 Mbps 乙太網路 LAN
無線	半長迷你卡 (支援 Wi-Fi 顯示器的 Wi-Fi b/g/n)

表 20. 插卡

特色	規格
迷你 PCI Express	1 個

表 21. 顯示器

特色	規格
類型	20 吋 HD+ WLED
最大解析度	1600 x 900
更新頻率	60 Hz
操作角度	178° (水平) / 178° (垂直)
像素距離	0.27 公釐
控制項	螢幕控制項
尺寸:	
高度	249.08 公釐 (9.81 吋)
寬度	442.80 公釐 (17.43 吋)
對角線	508.00 公釐 (20.00 吋)

表 22. 磁碟機

特色	規格
硬碟機	1 個 3.5 吋 SATA 硬碟機或 1 個 2.5 吋 SATA 硬碟機，含配接器托架
光碟機 (選配)	1 個 DVD-ROM、DVD+/- RW 或組合 Blu-ray 燒錄機

表 23. 連接埠和連接器

特色	規格
音效:	<ul style="list-style-type: none"> • 1 個音訊輸入/麥克風連接埠 • 1 個耳機連接埠
網路配接器	1 個 RJ45 連接器
USB 2.0	背面板 4 個連接器

特色	規格
USB 3.0	側面板 2 個連接器
序列	1 個 9 插腳連接器； 16550C 相容
媒體讀卡器	1 個 8 合 1 插槽

表 24. 電源

特色	規格
交流電變壓器：	
類型	180 W
頻率	50 Hz — 60 Hz
電壓	100 VAC — 240 VAC
額定輸出電壓	19.50 VDC
輸入電流	最大 2.34 A
輸出電流 (連續)	9.23 A
尺寸：	
高度	30.00 公釐 (1.18 吋)
寬度	76.20 公釐 (3.00 吋)
厚度	155.00 公釐 (6.10 吋)
重量	0.58 公斤 (1.28 磅)
溫度範圍：	
作業時	0 °C 至 40 °C (30 °F 至 104 °F)
存放時	-40 °C 至 70 °C (-40 °F 至 158 °F)
幣式電池	3 V CR2032 鋰幣式電池

表 25. 攝影機 (選配)

特色	規格
圖像解析度	1024 x 720 p
影像解析度	720p HD
對角線檢視角度	66.2 度

表 26. 腳架

特色	規格
傾斜	- 5 度到 30 度

表 27. 實體尺寸

特色	規格	
	非觸控	觸控
寬度	506.80 公釐 (19.95 吋)	506.80 公釐 (19.95 吋)
高度:		
不含腳架	323.00 公釐 (12.72 吋)	323.00 公釐 (12.72 吋)
含腳架	376.95 公釐 (14.84 吋)	376.95 公釐 (14.84 吋)
厚度	63.20 公釐 (2.49 吋)	65.50 公釐 (2.58 吋)
重量 (最小值)	6.95 公斤 - 7.44 公斤 (15.32 磅 - 16.40 磅)	8.14 公斤 - 8.63 公斤 (17.94 磅 - 19.02 磅)
腳架 (寬度 x 厚度)	220.00 公釐 (8.66 吋) x 220.00 公釐 (8.66 吋)	


 **註:** 電腦的重量視您訂購的組態和廠牌而有所不同。

表 28. 控制項和指示燈


特色	規格
電源按鈕指示燈	白色指示燈 — 白色指示燈持續亮起代表開機狀態；白色指示燈閃爍時代表電腦處於待命狀態。
硬碟機活動指示燈	白色指示燈 — 白色閃爍燈號代表電腦正在讀寫硬碟機資料。
攝影機 LED	白色指示燈 — 穩定亮起表示攝影機已啟動。
背面板:	
內建網路配接器上的連結完整性指示燈:	綠色 — 網路與電腦的 10 Mbps 連線正常。 綠色 — 網路與電腦的 100 Mbps 連線正常。 橘色 — 網路與電腦的 1000 Mbps 連線正常。 熄滅 (未亮起) — 表示電腦未偵測到與網路的實體連線。
內建網路配接器上的網路活動指示燈	黃色指示燈 — 閃爍黃色指示燈表示網路正在活動。
電源供應器診斷指示燈	綠色指示燈 — 指出電源供應器已啟動而且正常運作。電源線必須連接至電源連接器 (在電腦背面) 和電源插座。

表 29. 環境參數

特色	規格
溫度範圍:	
作業時	5 °C 至 35 °C (41 °F 至 95 °F)
存放時	- 40 °C 至 65 °C (- 40 °F 至 149 °F)
相對濕度 (最大值):	
作業時	10% 至 90% (非冷凝)


特色	規格
存放時	10% 至 95% (非冷凝)
最大震動:	
作業時	0.66 GRMS
存放時	1.30 GRMS
最大撞擊:	
作業時	110 G
存放時	160 G
海拔高度:	
作業時	- 15.20 公尺至 3048 公尺 (- 50 呎至 10,000 呎)
存放時	- 15.20 公尺至 10,668 公尺 (- 50 呎至 35,000 呎)
空氣中懸浮污染物等級	G2 或更低 (按照 ANSI/ISA-S71.04-1985 的定義)

Contacting Dell

 **NOTE:** If you do not have an active Internet connection, you can find contact information on your purchase invoice, packing slip, bill, or Dell product catalog.

Dell provides several online and telephone-based support and service options. Availability varies by country and product, and some services may not be available in your area. To contact Dell for sales, technical support, or customer service issues:

1. Go to dell.com/contactdell.
2. Verify your country or region from the drop-down menu at the top left corner of the page.
3. Select your support category: **Technical Support**, **Customer Support**, **Sales**, or **International Support Services**.
4. Select the appropriate service or support link based on your requirement.

 **NOTE:** If you have purchased a Dell system, you may be asked for the Service Tag.